

Electro Radio Mercuur

Technisch commercieel vakblad

VEERTIENDAAGS VAKTECHNISCH TIJDSCHRIFT VOOR:

- Electrotechnische Installateurs
- Handelaren in Electriche verbruikstoestellen en verlichtingsartikelen
- Handelaren in radiotoestellen en -onderdelen

21 MAART 1953

8e JAARGANG Nr.

193

Tweede Jaarbeursnummer

De koffiemolen neemt tussen de huishoudelijke apparaten welke geëlectriceerd worden, reeds een belangrijke plaats in. En, vergissen we ons niet, dan wordt de belangstelling ervoor steeds groter.

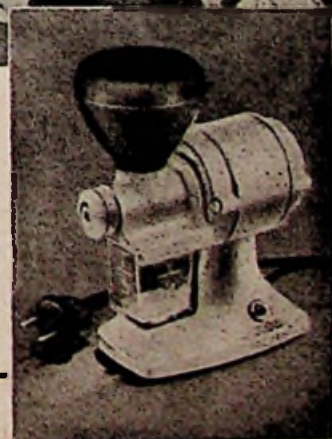
Niet slechts omdat de koffiemolen door electrificatie sneller werkt. Volgens opgave van de AEG is het maalwerk van deze machine zo ingericht, dat de aromadrager van de boon (de koffie-olie) niet kan ontsnappen, waardoor van zelfsprekend de drank nog lekkerder wordt dan we reeds gewend waren!

Bijgaande foto geeft het moment weer waarop de laatste hand aan deze molens gelegd wordt. Een wisselstroommotortje dat slechts 100 watt gebruikt, is er ingebouwd; het koffie bakje wordt los erbij verpakt. In de inzet ziet men de geheel gemonteerde koffiemolen. (Foto ontleend aan AEG Mitteilungen)



De

KOFFIEMOLEN



IN DIT NUMMER:

treft men allereerst een beschouwing over de in gang zijnde zestigste jaarbeurs (blz. 111 en 112). Een aantal brandmeldinstallaties waarmee zaken te doen zijn, wordt beschreven op blz. 113 en 115; blz. 117 is gereserveerd voor interessante punten uit onze technische vragenbus. Op blz. 119 worden de verzekerings-gevolgen van de 1 Februari ramp besproken; een oproep van het E.I.M. vindt u op blz. 121, onze regelmatige levensbeschrijving van grote vakgenoten op blz. 123, nieuwe producten, mededelingen en berichten op blz. 125 en 127.



2x zoveel ruimte

op de Jaarbeurs

Vroeger 64 m² expositie-ruimte, nu 120 m².

Geloof maar, dat wij die zullen benutten!

U staat verrast!

Wanneer U op de Voorjaarsbeurs bent,
kunt U op Uw gemak onze bekende, maar
ook de vele nieuwe elektrische apparaten
bekijken en laten demonstreren.

Van harte welkom!

Nieuwe RUTON standnummers
PARTERRE VREDENBURG



verhuist
van
1e verdieping
naar
parterre
Vredenburg!

41-43-45-47-49

Rudolf Blik

ELECTRISCHE APPARATEN- EN METAALWARENFABRIEK N.V.
WALDORPSTRAAT 38-44 - DEN HAAG - TEL. 182220

ELECTRO RADIO MERCUR

TECHNISCH COMMERCIEEL VAKBLAD

REDACTIE EN ADMINISTRATIE:
Kalverstraat 35, Amsterdam C.
Telefoon O 2900/35253 en 40453

ABONNEMENTSPRIJS: f 6.— per jaar;
voor leden van de aangesloten vakorganisaties e.d.
f 4.— per jaar. Losse nummers f 0,25.

UITGAVE VAN DE N.V. UITGEVERS MIJ. DILIGENTIA, AMSTERDAM

Postgirorekening 136400 — Bankrekening Twentsche Bank



HALFJAARLIJKS MARKTOVERZICHT

DITMAAL MEER VEREENVOUDIGD

BEZOEK KAN DES TE VRUCHTBAARDER ZIJN

17-25 MAART 1953

Tweevoudige opleving

Er waait ontegenzeggelijk een frisse wind door de jaarbeurs. Dit kan zowel de jaarbeurs als instituut als de bezoekers slechts ten goede komen. Hetgeen op deze zestigste, min of meer feestelijke, beurs voldoende gebleken is - feitelijk nog blijkt als dit blad verschijnt.

Deze opleving of verfrissing menen we naar twee zijden te kunnen constateren: zowel aan de kant van het organiserend instituut als aan de kant van de exposanten.

Menige na-oorlogse beurs is er geweest, waarop min of meer de indruk gewekt werd (wellicht ongewild) alsof noch de organisatoren noch de exposanten veel moeite er voor over hadden om het publiek te trekken. Men scheen soms min of meer in een sleur te wandelen.

Alles was op de ene beurs feitelijk precies hetzelfde als op de vorige en de daarna voorafgaande. Incidenteel werd wel eens een vernieuwing doorgevoerd, maar erg bevredigen kon dit nog niet.

Ingrijpende reorganisatie

Dit jaar echter kan met vreugde geconstateerd worden dat er, zeker voor de electrotechnische branche, een ingrijpende reorganisatie tot stand is gebracht. (Wij menen deze trouwens op het terrein van de gehele beurs geconstateerd te hebben.)

Niet langer hoeft men de gehele vijf etages plus het terrein Croeselaan af te speuren waar ergens electro-technische producten verstopt zijn.

Zo goed als de gehele branche is op enkele plaatsen bijeengebracht: Parterre, 1ste etage en Bernhardhal. Nog slechts enkele firma's, zeker ook belangrijk, zijn in andere hallen ondergebracht - vaak omdat hun productenserie meer dan alleen electrotechnische artikelen omvat. Er blijft dus nog de tamelijk eenvoudige verwerklijken wens: om ook van deze ondernemingen de electrotechnische producten bij het grote geheel te voegen en zodoende de afronding te vervolmaken. Dan mag gezegd worden (wat reeds nu grotendeels het geval is) dat onze branche in het jaarbeursgeheel toch een eigen vakbeurs heeft. De voordelen hiervan voor alle belanghebbende partijen zijn wel

duidelijk: de bezoekersstroom splitst zich in grote lijnen - de speelgoedwinkelier of tabakshandelaar zal een electro-technische afdeling minder opzoeken. Daardoor wordt weliswaar voor het oog de drukte minder (het vermakelijheidsidee wordt belangrijk geringer) maar tevens wordt het bezoek zakelijker. De zakendoende mensen worden niet meer gestoord door de vele ongeïnteresseerden die „alleen maar 'n 'n kijkje komen nemen.”

(Toch zouden we deze laatste groep lieden ook weer niet geheel van het bezoek willen schrappen: ook al kopen zij ter beurze niet van fabrikanten of grossiers, zij moeten uiteindelijk in onze winkels de nieuwe producten komen kopen. En hiervoor is het niet onbelangrijk dat ze minstens weten wat er is.)

Het algemene beurskarakter echter wordt steeds sterker een karakter van zakendoen, hetgeen zeker verheugend mag heten.

Initiatiefrijke leveranciers

Geenszins behoeft het dan ook te verwonderen dat menig leverancier, zowel fabrikant als groothandelaar, deze interne reorganisatie met vreugde begroette. En er het initiatief aan ontleende om nu zelf ook eens z'n beste beentje voor te zetten, zowel in stand-opbouw als in datgene wat men biedt.

Waarschijnlijk mede gestimuleerd door de samenwerking tussen textiel fabrieken die gezamenlijk elke Voorjaarbeurs hun gehele hal vullen, heeft men nu ook, zij het nog niet met zo'n intensieve samenwerking, gezamenlijk in de Beatrixhal plaatsgenomen. Reeds valt er in de opbouw een streven naar eenheid waar te nemen, waarvan wij gaarne hopen dat dit zich zal doorzetten tot een intensievere samenwerking. Deze kan de branche als geheel slechts ten goede komen.

Voor twee dwalingen dient men zich te hoeden bij het bezoeken van deze jaarbeurs. Dat zijn de tegengestelde gedachten: ik wil beslist niets anders als nieuwe dingen zien - en: er zal toch wel niets nieuws zijn. De waarheid ligt in het midden.

We zeiden reeds: het initiatief lag, voor wat deze beurs betreft, niet slechts bij het organi-

serende instituut; ook diverse leveranciers hebben hun best gedaan om met iets nieuws te komen. Zo al niet geheel nieuwe en wereldhervormende vindingen, dan toch verbeteringen van bestaande zaken en nieuwe toepassingen van bekende beginselen.

Uitkijken de boodschap

Soms vielen deze nouveaute's al direct in het oog, dank zij een aardige wijze van brengen, soms moest men ietwat zoeken en vragen om er bij te komen. Maar de waarlijk geïnteresseerde, zowel vakman als leek, kon zeker iets vinden - en wie deze beurs niet bezocht zal moeite hebben om bij te blijven.

Als wij het goed zien, liggen deze nieuwe producten iets meer op het terrein van detailhandel dan van ambacht. De electrowinkelier kan zijn voorraden zeker met interessante zaken aanvullen, waarvoor hij bij zijn publiek zeker aandacht zal kunnen wekken.

Wij willen slechts enkele grepen doen om dit aan te tonen, waarbij wij geen afzonderlijke namen noemen, omdat de meeste producten bij meerdere exposanten te zien waren.

Detailist naar Vredenburg

De winkelier op het platteland kan zijn landbouwers-clienten beslist blij maken met een vee-reiniger. Het verzorgen van de beesten was meestal nogal een stoffige bezigheid; roskammen en schuieren had dezelfde bezwaren die de handborstel vroeger in het huishouden had: veel stof doen opwaaien. Met deze elektrische reiniger wordt hetzelfde resultaat bereikt als met de stofzuiger thuis: het beest wordt gereinigd zonder dat de reiniger onder het vuil komt.

Inzake weide-afrastering zijn er weer heel wat nieuwe types te bewonderen, ieder met specifieke eigenschappen en voordelen, die toepassingen voor bepaalde gevallen interessant maken.

Voor platteland en stad mag gezegd worden dat de electriciteit algemeen te hulp geroepen wordt om het werk van de huisvrouw te verlichten.

Het meest opvallend op deze beurs is wel het grote aantal geëlectriceerde hulpmiddelen voor het bereiden van smakelijk voedsel. Een hele hoek van de eerste verdieping ruikt hongerverwekkend, doordat hier een grill gedemonstreerd wordt die in luttele minuten het fijnste vleesgerecht klaar maakt.

Toestellen om fruit en groenten te vernalen, zowel voor het vervaardigen van sappen als rauwkostshotels, treft men te kust en te keur, naast de welhaast reeds klassieke kleinere en grotere elektrische huishoudelijke artikelen.

Op het gebied van wasmachines, vaatwasmachines, stofzuigers, verwarmingstoestellen, is er keuze te maken uit een sortering die zeker het maken dezer keuze niet vergemakkelijkt. Heeft men in de ene stand een machine bewonderd met bepaalde interessante snufjes, dan treft men in een volgende een soortgelijke machine die op weer andere gronden bewondering verdient.

Bij vele hiervan vallen ook, afgezien van de technische verdiensten, de fraaie vormgevingen op. Het blijkt dat ook hieraan steeds meer aandacht wordt besteed.

De handel in elektrische huishoudelijke apparaten heeft heden zeker de wind mee, nu meer en meer beseft wordt hoezeer deze tijd- en werkbesparend voor de huisvrouw zijn. Een onzer medewerkers meende zich kort geleden nog min of meer te moeten verontschuldigen, dat hij een artikel over stofzuigers wat huishoudelijk gesteld had - een bezoek aan deze zestigste beurs overtuigde hem dat electrotechniek en huishoudkunde elkaar steeds dichter benaderen.

Niet slechts de „grote” stukken als stof-

zuigers, wasmachines e.d. worden steeds geperfectioneerder, hetzelfde geldt voor de kleinere artikelen als theelichtjes, broodroosters, strijkijsers. Steeds meer ziet men hierin toestellen waaraan kleine, doch vernuftige verbeteringen zijn aangebracht, welke het product steeds meer begerenswaardig maken. Er blijft voor de electrowinkelier in de letterlijke zin van het woord steeds werk aan de winkel!

Eveneens op het terrein van de electro-acoustiek en telecommunicatie kan men zijn hart weer ophalen. Radiotoestellen, al of niet met ingebouwde platenspelers; recorders in alle soorten en typen; onderdelen voor radio-, recording- en televisietechniek in diverse graden van verfijning.

En tenslotte mogen de nieuwe verlichtingstechniek met haar onderdelen en hulpmiddelen zeker niet vergeten worden. Armaturen voor gloeilampen zowel als voor fluorescentieverlichting wedijveren om de aandacht te trekken door nuttigheid en fraaiheid.

Met name voor de winkeleigenaars moge nog vermeld worden dat, buiten de strikt electrotechnische branche, zeer aardig etalage-, interieur- en reclamemateriaal op vele plaatsen geëxposeerd wordt; een kijkje is daar beslist de moeite waard.

Installateur naar Croeselaan

Zo goed als alles voor de detaillist is in het gebouw Vredenburg te vinden; de ambachtsman en installateur vindt zijn hoofdschotel in de Croeselaan. En daar, zoals gezegd, vooral in de nieuwe Bernhardhal, met toevoeging dat in de hallen B, C, M, P, Q en vakken III,

IX en XI ook nog diverse interessante zaken te vinden zijn voor wie goed speurt.

Mogen de nieuwe zaken hier misschien minder opvallen, er zijn er zeker. Wij constateerden bij menige stand grote belangstelling van vakmensen voor allerlei nieuw installatiemateriaal, schakelmateriaal, isolatiemateriaal, kleine en grote motoren, armaturen (wat tussen de opgang makende waterdichte explosieveilige), beveiligingsmateriaal van allerlei aard, buismateriaal, draad en kabel - al wat voor ambacht en installatie nodig of bruikbaar is kan men hier op zijn verdiensten onderzoeken.

Als gezegd: dank zij de doorgevoerde reorganisatie valt het bezoek aan deze beurs hoge mate vruchtbaarder te maken dan ten noot toe het geval was. Wie een dag ernstig werk maakt van de hier genoemde afdeling heeft een vrijwel volledig overzicht van wat in de gehele branche te vinden is, en heeft uiterst weinig tijd verloten met zoeken tuss alle stands en afdelingen welke hem niet of minder interesseren.

Met name dient hier nog een zeer goed hulpmiddel gememoreerd te worden dat vroeger eerst in de Bernhardhal werd toegepast: direct bij de ingang is opgesteld een plattegroef met groot lampenpaneel.

Wie uit de catalogus of anderszins heeft gevonden dat hij slechts een bepaald aantal stands hoeft te bezoeken, kan hier direct vinden waar deze gelegen zijn; nodeloos de gehele hal doorwandelen wordt hierdoor voorkomen.

(Vervolg zie blz. 12)

▲
▲
▲
FANAL
METZENAUER & JUNG

▲
▲
▲
▲
▲

Op- en inbouw modellen
Normale en geheel waterdichte uitvoering
Knoppen met elk gewenst opschrift
In gietijzeren, plaatstalen of bakelieten huis

Drukknoppen

Uitgebreide geïllustreerde catalogi gratis op aanvraag

Fabrieksagent:
ELECTRO IMPORT

POSTBUS 60 • ZAANDAM • TEL. K 2980-2146

BRUMA

TAFEL-WANDVENTILATOR

Voor wisselstroom 127 of 220 Volt 50 Hz.
Luchtverplaatsing: 10 m³/min.
Toerental: 1200 t/min.
Opgenomen vermogen: 10 Watt.

Emi

N.V. Electrotechnische
Mechanische Industrie
Utrecht-Holland

Prijs f 32.- Inclusive snoer en steker
Aantrekkelijke korting voor wederverkoop.

Brandverklikkings-Installaties

door P. J. TUPKER

(COMMANDEUR VAN DE BRANDWEER TE ENSCHEDE)

Hoe vlugger en nauwkeuriger een brand gemeld wordt, hoe gemakkelijker het blussingswerk. Enkele meldingsystemen op electro-acoustische en -visuele basis worden hieronder besproken. Indien U beheerders van grotere gebouwen hierop attent maakt, zullen zij u zeer dankbaar zijn.

Onmiddellijke actie (Systeem Signum)

Deze installatie heeft ten doel, een onmiddellijke en duidelijke brandverklikking te veroorzaken, zodra in een bepaalde ruimte de temperatuur meer dan zes graden Celsius stijgt binnen één minuut.

Met gunstig resultaat werd onlangs door het Bureau Brandweer van het Ministerie van Binnenlandse Zaken een onderzoek ingesteld naar de werkwijze alsmede de deugdelijkheid van de Signum-brandverklikkers, die door een Franse onderneming worden vervaardigd.

De installatie komt binnen enkele seconden in werking zodra de stijging van de temperatuur met een abnormale snelheid plaats heeft, dan wel zodra een kritieke temperatuur is bereikt of zodra de verschijnselen optreden, die aan het uitbreken van een brand voorafgaan (broeiing, gas- en rookvorming enz.).

De brandverklikking wordt waargenomen op een centrale alarmpost en eventueel op andere gewenste plaatsen, door middel van een luide alarmschel en een lichtgevend alarm, hetwelk de plaats aangeeft, waar de brand is uitgebroken. Geen zoeken naar de brand doch maximum snelheid en daardoor onmiddellijke actie.

Op de hoogste plaatsen der te beveiligen lokaliteiten worden op grond van ervaring op nauwkeurige wijze, aan het desbetreffende brandrisico aangepaste melders (verklikkers) geplaatst.

De verschillende lokaliteiten worden in een aantal zones gegroepeerd of gesplitst, waarbij de melders electrisch in een „lus” met de centrale alarmpost zijn verbonden. De werking van een willekeurige melder in een „lus” brengt het geluids- en lichtsignaal der zone teweeg.

Eveneens worden alle storingen der installatie gemeld, die een algeheel of gedeeltelijk uitval van het alarm, ondanks de werking van een melder, tengevolge zouden kunnen hebben.

De installatie is beveiligd tegen sabotage e.d., daar zij in deze gevallen alarmeert, terwijl zij zo nodig doorverbonden kan worden naar de brandweerkazerne of het politiebureau.

In figuur 1 is een verklikker (melder) afgebeeld voorzien van een bimetaal in spiraalvorm. De verklikker slaat aan als een vooraf ingestelde temperatuur, die tussen 40° en 150° C kan liggen, wordt overschreden. Bij het aanslaan van de verklikker wordt een contact in een ruststroomkring verbroken. Zodra het bimetaal is afgekoeld, komt de verklikker weer in de normale bedrijfsstand terug. De verklikker is ongevoelig voor schokken, trillingen en normale temperatuurschommelingen.

In een korf A is een gesloten latoenkoperen bus B aangebracht. In deze bus bevindt zich de spiraal van bimetaal C. Het ene eind van deze spiraal is met een schroef D vast op het verklikkerhuis geschroefd, terwijl het andere eind de centrale as E kan doen draaien. Op de centrale as is een vinger F gemonteerd. Wordt het bimetaal verhit, dan draait de vinger F in de pijlrichting tot zij de contactarm G, die om punt H draaibaar is, bereikt.

Bij verdere draaiing wordt de contactarm gelicht en het contactpunt K verbroken. De contactpunten zijn gemaakt van een goudzilverlegering, waardoor corrosie vrijwel niet kan optreden.

In de kiem smoren... (Systeem Enaaf)

Ook dit -Nederlandse- systeem gaat uit van de primaire gedachte, dat men in staat moet zijn een ontstane brand in de kiem te smoren en dat de aanwezige blusmiddelen overbodig worden indien geen tijdige melding van het ontstaan en van de plaats van de brand geschiedt. Immers pas wanneer men de zekerheid bezit, dan het ontstaan van zelfs de geringste brand onmiddellijk op de goede plaats gemeld wordt, kan met succes door middel van eigen blusmateriaal erger worden voorkomen.

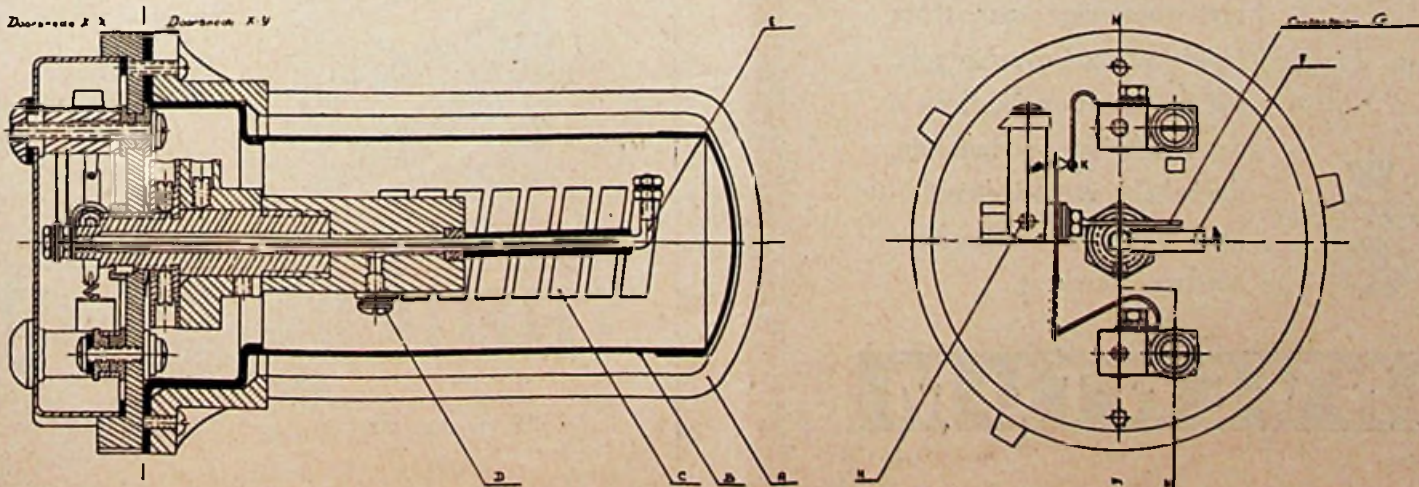
Bij het ontwerpen is men daarom uitgegaan van de volgende principes:

1. De werking dient voor 100% zeker te zijn.
2. De melding dient zo spoedig te geschieden dat blussing met eigen materiaal nog mogelijk is, in elk geval beperking totdat de plaatselijke brandweer is gearriveerd.
3. De kosten dienen beperkt te blijven, zodat de prijs niet behoeft af te schrikken.

Voor het verklikken zijn uiterst gevoelige smeltcontacten gebezigd, die een smeltpunt bezitten van 40° C of desgewenst hoger. Deze smeltcontacten, welke uitmunten door grote eenvoud van constructie, worden in het te beveiligen object aangebracht op ongeveer een onderlinge afstand van twee meter (fig. 2). De leiding, die op weinig opvallende wijze is aangebracht langs de wanden van alle te beveiligen afdelingen of kamers, loopt uit in één centraal punt: het eigenlijke alarmapparaat.

Zodra nu in een of andere afdeling of kamer brand ontstaat, zal deze ruimte hiervan onmiddellijk melding maken, zodra de temperatuur in enig gedeelte stijgt tot 40° C of een ander genomen smeltpunt, dat willekeurig in verband met de normaal heersende temperatuur gekozen kan worden. Nog spoediger zal gemeld worden, indien een vlam of smeulend vuur, hoe gering ook, een smeltcontact bereikt.

Onmiddellijk zal het alarm-apparaat zijn werk doen, doordat een krachtige alarmschel, claxon of sirene in werking gesteld wordt. Tegelijkertijd begint een rood licht te branden en wordt het woord BRAND in grote letters zichtbaar, terwijl eveneens door het apparaat zichtbaar gemeld wordt in welke kamer of afdeling brand woedt (fig. 3), in het onderhavige geval. Afdeling 1, kamer 5.



Figuur 1

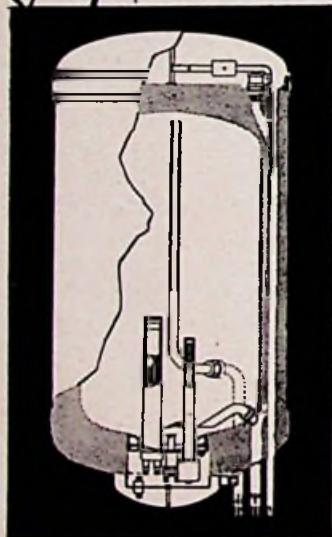


Inventum

— warmwater
drukreservoir

30- 120 l

- Ontlastklep ingebouwd!
- Absolute veiligheid!
- Grote stap vooruit!



Het reservoir, waar thans iedere vakman over spreekt. De ingebouwde ontlastklep is onze technische verbetering, die behalve verhoogde veiligheid, een veel eenvoudiger montage betekent.



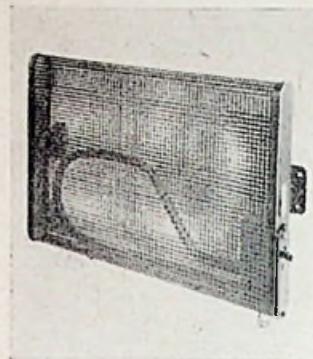
INVENTUM

Wieten en Van Dijk

ELECTRISCHE PLAAT RADIATOREN

ELEMENTEN IN GESLOTEN BUIS

	Type P. 5150 - 1750 of 2250 W.	Bruto	f 98.50
	„ P. 5100 - 1000 of 1500 W.	„	f 72.50
Voltage	„ P. 5075 - 500 of 750 W.	„	f 62.50
naar	„ P. 5050 - 500 of 750 W.	„	f 52.50
verkiezing	„ P. 5025 - 250 W.	„	f 42.50



Uitgevoerd in geperforeerde plaat, zonder schakelaar, volgens bovenstaande prijzen.
In wandmontage of verplaatsbare uitvoering.
Met schakelaar meerprijs f. 5.—
In gesloten plaat meerprijs f. 10.—
Kleur: crème, brons, zwart of naar keuze.
Catalogus wordt U op aanvraag gaarne toegezonden.
Leverbaar via de handel.

MACHINE EN APPARATENFABRIEK **Wieten en van Dijk**

Burgemeester Patijnlaan 50 te Zeist — Tel. K 3404-2683

RTJ



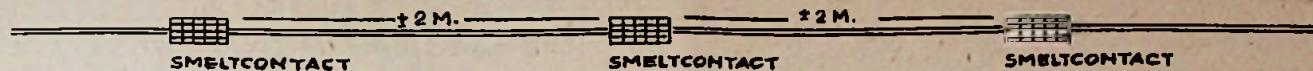
Alle types
Stofzuigers en Strijkijzers
van het fabrikaat
„RUTON”
kunnen wij U
direct uit voorraad leveren.

Levering
van Stofzuigers
op
CISTOFA condities.

N.V. Handelmaatschappij

ELECTRO METAAL
A.C.v. Rijn

Piet Heinstraat 102 - Telefoon 334366 - DEN HAAG



Figuur 2

Meldt het apparaat branden tegelijkertijd op meerdere plaatsen, dan kan bijna met zekerheid worden aangenomen, dat er moedwil in het spel is.

Bij het apparaat staande kan men de ontwikkeling van de brand vaststellen en daarnaar maatregelen treffen. Voor een spoedige oriëntering der aangerukte brandweer zijn deze gegevens van de grootste betekenis.

Het apparaat is normaal aangesloten op het lichtnet, doch bezit tevens een complete zwakstroom-batterij met automatische overschakeling, zodra het lichtnet door een of andere oorzaak onklaar zou raken. In sommige gevallen bijv. zal men er de voorkeur aan geven om 's avonds de elektrische stroom geheel af te sluiten, door welke handeling men derhalve het apparaat automatisch overschakelt op de ingebouwde accu-batterijen.

Daar de volgende morgen opnieuw inschakeling volgt op het stroomnet, worden de accu-batterijen weder op normale spanning gebracht, zodat bezwaren en onkosten voor tussentijdse bijlading vervallen. Door middel van een neonlamp heeft men voortdurend controle op het apparaat, waarvan het stroomverbruik nihil is.

De alarmering van het apparaat, dat bijvoorbeeld zal geplaatst zijn in de conciërgewoning, kan naar buiten worden uitgebreid, hetzij door een speciaal buitenapparaat, hetzij door een sirene. Vooral voor gebouwen, waarin 's nachts niemand aanwezig is, heeft deze buitenmelding grote betekenis.

Beveiliging stadhuis Enschede (Systeem Siemens)

De installatie heeft uiteraard tot doel elk begin van brand in 't stadhuis te Enschede automatisch te verklikken. Hiertoe is een aantal automatische Siemens-brandmelders -doelmatig verdeeld over de vele te beschermen vertrekken aangebracht en in verbinding gebracht met de

centrale brandmeldpost in de portiersloge.

De melders werden in het algemeen aangebracht tegen de plafonds en naar gelang der te beschermen ruimte; één melder per 16 tot 20 m².

Bij bepaalde temperatuursverhoging geven deze melders signalen naar de centrale post.

Om te bereiken dat de brandverklikking zich steeds in bedrijfsvaardige toestand bevindt, staat de installatie onder ruststroomcontrole. Elke fout in de installatie, hetzij door draadbreek of kortsluiting, wordt automatisch door de centrale post gemeld. Op de centrale post is verder een inrichting aangebracht, waardoor het mogelijk is, op elk gewenst ogenblik de toestand van de installatie te controleren.

De alarmering der stedelijke brandweer wordt te Enschede verzorgd door de politie. Daarom heeft men de brandverklikingsinstallatie in het stadhuis uitgebreid naar het Hoofdbureau van Politie.

Bij brandalarm wordt via een contact van het alarmrelais, spanning gelegd aan een verbindingkabel tussen stadhuis en politiebureau. In het politiebureau is op deze kabel een inschakelrelais aangesloten, hetwelk door de gelijkstroom van de batterij in het stadhuis bekrachtigd wordt, zodra het alarmrelais in werking treedt. Door het inschakelrelais wordt de stroom ingeschakeld voor een zich in het politiebureau bevindende elektrische hoorn, welke op de lichtleiding is aangesloten.

Met behulp van een drukknop, welke in de portiersloge op de begane grond in het stadhuis aangebracht is, kan bovendien desgewenst met de hand alarm gegeven worden, terwijl deze knop tevens gebruikt kan worden voor beproevingsdoeleinden.

De Siemens-smeltverklikkers in het Enschedese stadhuis werken zoals gezegd met ruststroom, die over 2 -door middel van een bij 70° C smeltende las-verbonden veren vloeit.

Siemens maximaalmelders daarentegen zijn uitgerust met een bimetaal, dat bij een bepaalde temperatuur kromtrekt, het contact opent en daardoor verklikt.

Siemens differentiaalverklikkers spreken alleen aan bij een plotselinge temperatuursverhoging en zijn dus vooral geschikt voor ruimten, waarin de temperatuur ook onder normale omstandigheden sterk wisselt.

Cerberus verklikkers worden door Siemens geïnstalleerd op plaatsen, waar verwacht wordt, dat de brand niet met open vuur maar met rookontwikkeling begint.

„Electrische neus" (Systeem Cerberus)

De Cerberus verklikker is een ionisatie-apparaat, waarin de nieuwste vindingen op het gebied van de electronentechniek zijn verwerkt. (Fig. 4) Een radiumpreparaat (1) ioniseert de lucht, hetgeen wil zeggen dat de lucht geleidend gemaakt wordt voor elektrische stroom, terwijl rook de geleidbaarheid van de geïoniseerde lucht verandert. De van een smeulend vuur (2) ontwijkende verbrandingsgassen stromen in het zgn. ionisatiekamer (3) de verklikker binnen. Er ontstaat dan een spanningsverschil ten opzichte van het vergelijkingskamer (4) dat gesloten is uitgevoerd. Daardoor spreekt het ingebouwde glimrelais (5) aan. Via het relais (6) geeft de centrale vervolgens alarm. De verwarming (7) zorgt er voor dat de isolatie steeds in goede conditie blijft (per melder circa 1.5 watt).

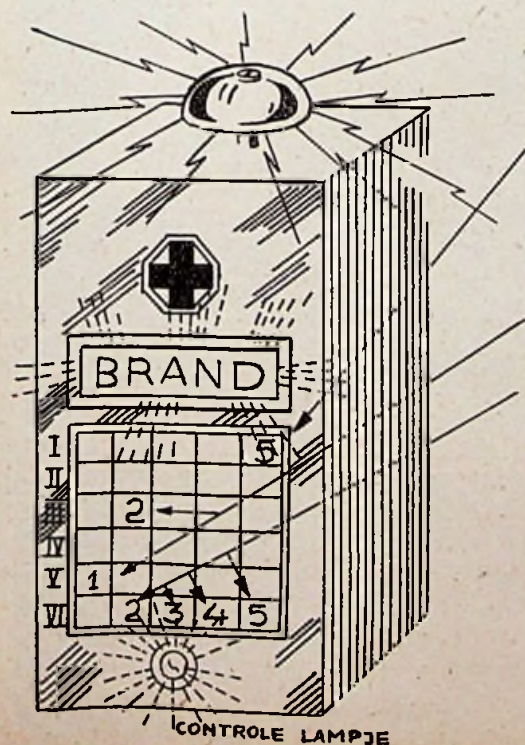
De Cerberus brandverklikker behoort tot de verklikkers, die men wel de bijnaam geeft van „electrische neus", omdat de verbrandingsgassen als het ware worden geroken.

De werking is ook weer volkomen automatisch en de alarmering vindt plaats zodra een kleine hoeveelheid rookgas aanwezig is.

Alarmering vindt reeds plaats zonder dat temperatuursverhoging door de brand in de betreffende ruimte is opgetreden en ook voordat de rook zichtbaar is. Daardoor nemen deze melders volkomen de plaats in van een steeds parate wachtsman.

Het verbranden van kleine hoeveelheden papier, hout, textiel e.d. veroorzaakt reeds alarm. Wordt de alarmering ook nog op andere plaatsen noodzakelijk geacht, dan kan weer gebruik worden gemaakt van een soortgelijke inrichting als in het stadhuis te Enschede.

De verklikkers zijn ook hier groepsge wijze door elektrische leidingen met de brandmeldcentrale verbonden, waarbij de alarmimpulsen omgezet worden in optische en acoustische signalen.

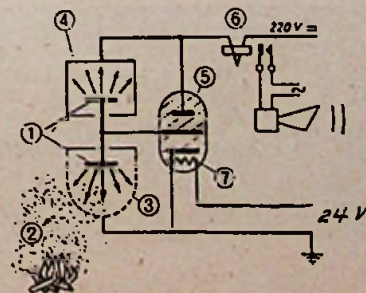


Figuur 3

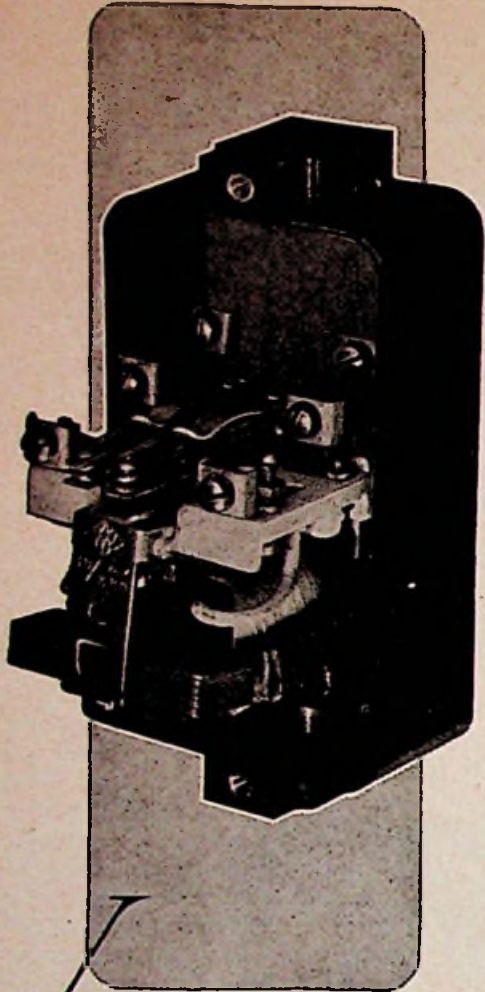
Het apparaat meldt: Afdeling I, kamer 5

Meldt het apparaat tegelijkertijd op meerdere plaatsen, dan kan bijna met zekerheid worden aangenomen dat er moedwil in het spel is.

Bij het apparaat staande kan men de ontwikkeling van de brand vaststellen en daarnaar maatregelen treffen.



Figuur 4



Veelzijdige

hulprelais

o.a. zeer geschikt als étagerelais in liftinstallaties, voor in- en uitschakelen van straatverlichting en voor toepassing in vele andere installaties.

Zware, gemakkelijk bereikbare aansluitklemmen; geschikt voor 2,5 mm² leidingen (geen solderen van aansluitingen!). Te leveren in een kastje van metaal of kunsthar volgens afbeelding.

Beurdum

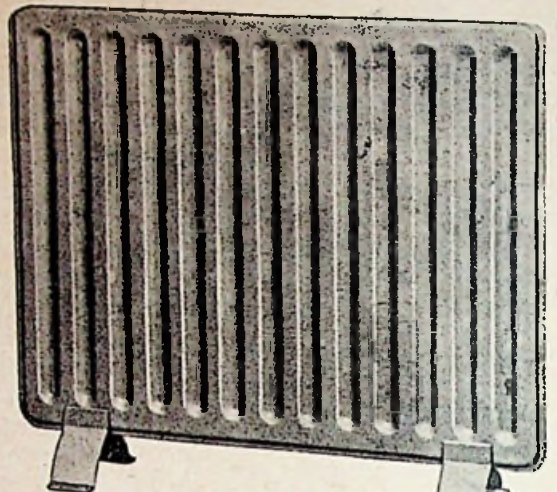


VAN WIJK & VISSER

GELDERMALSEN

EEN **SINUS** PRODUCT:

Electrisch verwarmde Plaatradiatoren



KEMA-GEKEURD

- * Modern
- * Hygiënisch
- * Korte opwarmtijd
- * De ideale verwarming

Radlator 750 W

Leverbaar in 750 watt;

Afmeting 600x747x20mm; Prijs Fl. 88,— bruto.

Tevens in 1500 en 1750 watt;

Afmetingen 600x1147x20 mm; Prijs Fl. 110,— bruto.

Levering uit voorraad.

SINUS - ZEIST

VAN REENENWEG 63

Afd. Electriche Verwarmingstechniek — Telefoon K-3404-3455
BEZOEK ONZE STAND 1202, GEBOUW VREDENBURG.

EEN BUSCH-JAEGER-SCHAKELAAR



EEN KWALITEITS-SCHAKELAAR

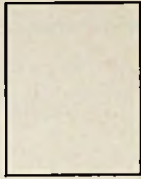
A 103

Dit van ouds bekende materiaal wordt geleverd door:

W. HELMS	Amersfoort	Nieuwstraat 17
W. HELMS	Deventer	Walstraat 17 19
N. V. INGENIEURBUREAU DOORMAN	Rotterdam	Mauritsweg 59
BRINKMAN & GERMEAAD N. V.	Enschede	Walstraat 35
W. HAAS	Heerlen	Kompensweg 3
ANT. KASDORP	Roermond	Vanloseweg 4
N. V. ELECTRO OFRA	Venlo	Straalweg 37-39
J. K. BUSBROEK	Zwolle	Kamperstraat 9
ROOD & KAHLE	Bergen op Zoom	Polderstraat 40
GEBR. van d. VEEN	Leeuwarden	Grote Kerkstraat 15
N. V. SCHOLTEN'S HANDELSMAATSCHAPPIJ	Hoorn	Nieuwstraat 15
N. V. GEMA	Groningen	Oude Boteringestraat 57
H. C. J. VREDENBURG	Hengelo	Willemsstraat 63

TECHNISCHE

VRAGENBUS



Electrisch doden van dieren

Een lezer vroeg ons of er geen eenvoudige methode was om dieren langs electrische weg te doden. Daar ons bekend was dat de N.V. Renard Pelsdierfokkerijen te Elst (U.) deze methode toepasten, vroegen wij daar nadere inlichtingen. Aangezien de kwestie voor meerdere lezers van belang kan zijn, volgt hier de uiteenzetting welke de technische dienst van genoemde N.V. gaf, waarvoor wij gaarne onze dank betuigen.

Het doden van dieren kan in sommige gevallen langs electrische weg geschieden. En wel door omhoog getransformeerde wisselstroom uit het lichtnet. Op deze wijze kunnen bijv. zilvervossen pijnloos en bliksemsnel worden gedood. Men heeft dan een trafo nodig, primair 220 V secundair 2000 V. De secundaire zijde is verbonden aan 2 elektroden; 1 electrode bestaat uit een lange koperen pen, die onder de staart van het dier onder de darmuitmonding wordt ingestoken, nadat eerst de andere electrode, bestaande uit een speciale bekklem, waarin het dier vanzelf dadelijk hapt, als hem die wordt voor-gehouden, een zgn. vossenklem om de bek is bevestigd, waardoor het dier niet meer bijten kan en weerloos is.

Om het dier aanvankelijk in toom te houden is een speciale houten bok nodig, waarin het wordt geklemd, zodat het niet kan weglopen. Het spreekt vanzelf, dat met dit hoge voltage zeer voorzichtig te werk moet worden gegaan, opdat men zelf niet gedood wordt. Wij zouden het zeker niet in handen wensen van ondeskundigen.

De verdere voortgang is heel eenvoudig. Nadat dus beide elektroden aangebracht zijn en de stroom door het gehele dier kan doorlopen, wordt via een speciale, zwaar uitgevoerde drukbouton de stroomkring een tiende tot een vijfde seconde gesloten. Het dier strekt zich dan onmiddellijk en bij loslaten der boutonknop is het dood. Door deze wijze kan geen verbranding van de pels ontstaan en met deze methode kan ook de pels niet door bloed beschadigd worden. Onzes inziens zou men op deze wijze ook honden kunnen doden, die afgemaakt moeten worden. Voor onze nertsen, die zeer kleine pelsdieren zijn, is de methode helaas niet geschikt. Deze doden wij met chloroform of aether. Het wattage van de secundaire der trafo behoeft maar zeer gering te zijn. Aan het einde dezer verklaring moeten wij nogmaals op het gevaar

wijzen, vooral als in een vochtige ruimte of sterk geaarde bodem gewerkt wordt. Dan mag men geen enkel risico nemen, dus moet de gehele stroomtoevoer naar de primaire der trafo zijn uitgeschakeld en na het maken der verbindingen met het dier kan deze weer worden ingeschakeld, waarna de drukbouton bediend kan worden. Na het doden moet, voordat men de klemmen losmaakt, de gehele stroomtoevoer worden uitgeschakeld. U weet het nog beter dan wij, dat men in dit opzicht niet het minste risico mag nemen.

Wij betwijfelen dan ook of het een instrument is, dat een ieder in handen gegeven kan worden, aangezien het latente gevaren in zich bergt.

Testen van apparaten

Een abonné stelde ons de vraag: hoe hij bobines van benzinemotoren en condensatoren het best zou kunnen testen. In antwoord daarop konden wij hem het volgende schrijven:

De beste manier om een apparaat te testen is nog steeds het te vergelijken met een standaard apparaat, d.i. een apparaat, waarvan men zeker weet dat het goed is en goed functionneert. In dit geval betekent dit dus dat u zich een goede bobine aanschaft en een verstelbaar bol-vonkenbrugje, waarbij de twee bolletjes maximaal 6 tot 8 millimeter uit elkaar geschroefd kunnen worden; dit om te voorkomen dat men bij ongeluk met een te grote afstand werkt en daardoor zijn standaardbobine bederft.

Probeer nu in dezelfde schakeling de testbobine en de standaardbobine en zie of de testbobine een vonkengte haalt, die voldoende groot is, of even groot is als die van de standaardbobine. Men weet dan zeker dat zijn testbobine goed is.

Wat de tweede vraag betreft handelt men naar hetzelfde principe; d.w.z. men vergelijkt de te testen condensator met een standaardcondensator. Men plaatst ze de een na de ander in dezelfde schakeling en ziet of de onderbreker in beide gevallen even weinig vonkt, terwijl de bobine toch de goede spanning levert.

Zowel bij het testen van een bobine als van een condensator dient men te bedenken, dat hun gedrag in warme en koude toestand wel eens totaal anders zou kunnen zijn. Bij hoge temperatuur kunnen bijvoorbeeld spanningen in de bobine optreden, waardoor er sluiting of wat ook kan ontstaan. Een condensator kan door koude en vochtige lucht bijv. lek zijn, terwijl hij in warme toestand behoorlijk functionneert.

Wilt u hiermede rekening houden, dat moet u zowel in koude als in warme toestand (onder gebruiksomstandigheden) uw bobines en condensatoren testen.

Belasting bij reparatie-werkzaamheden

Wij repareren regelmatig radiotoestellen voor handelaren. Welke omzetbelasting moet hierop berekend worden en vallen eventueel mede te leveren nieuwe buizen onder hetzelfde tarief?

„Het repareren van radio-toestellen is een dienst en over de daarvoor ontvangen vergoeding is steeds 4% O.B. verschuldigd. Het doet er daarbij dus niet toe of de dienst al dan niet voor rekening van een ondernemer wordt verricht. Worden voor de reparatie materialen gebruikt, dan kunnen die niet afzonderlijk als een levering worden beschouwd en is ook daarover dus 4% verschuldigd. Wanneer ook nieuwe buizen worden geleverd kan m.i. de zaak zo worden gesteld dat er naast de reparatie een levering wordt gedaan omdat het toestel ook gerepareerd kan worden zonder bijlevering van buizen. Het toestel is defect. Het wordt gerepareerd en het daarvoor ontvangen bedrag is als dienst belast met 4%. Er worden echter ook nieuwe buizen geleverd. Dit is een afzonderlijke levering, die belast is met 1% of $\frac{1}{2}$ % al naar gelang de tekst van de ondernemersverklaring die de handelaar verstrekt. Verklaart hij, de goederen als kleinhandelaar te betrekken (en dat zal doorgaans het geval moeten zijn) dan geldt het tarief van 1%. Verklaart hij, de goederen niet als kleinhandelaar te betrekken, dan is het tarief van $\frac{1}{2}$ % O.B. van toepassing.”

De N.V. Installatiebouw te Amsterdam heeft kantoren, fabriek en magazijnen verplaatst van Kerkstraat 138 naar 1e Oosterparkstraat 110-116. Het telefoonnummer wordt 53200

Het electrotechnisch handelsbureau C. W. van Rijn, eveneens te Amsterdam, is verhuisd van Prinsengracht 799 naar Spiegelgracht 10. Het telefoonnummer blijft ongewijzigd 47188.



N.a.v. berichten over stofzuigers, welke ook voor permanenten van haren gebruikt kunnen worden, tekende „het Vrije Volk” deze plaat. Mevrouw; hij staat nog op watergolf!



Servis

De nieuwe metalen wasmachine met elektrische wringer.

Door onze onderhoudsdienst kunnen wij Uw cliënten en U een bliksemsnelle service geven.

Service-Service is 100% service!

Vraagt toezending van de brochure „Servis“ (rond model) of „Servis de Luxe“ (vierkant model.)

N.V. „THABUR“

Industriele en Technische Handelsmij.
Zuilingstraat 22-24 - Telefoon 184650
DEN HAAG

NIJKERKS' RADIO N.V.

Warmoesstraat 94 - Telefoon 36883
AMSTERDAM

Ned. Koolborstel Fabrik
EDAM - AMSTERDAM - SPIJKERKADE 5



National CARBON PRODUCTS

Betrouwbaar Bedrijfszeker

N.V. NEDERLANDSCHE
INSTRUMENTENFABRIEK

nedifa

Eerbeek (Gld). Tel. K 8338 - 39.

Verhuistransformatoren tot 2 k



Staltransformatoren



Scheltransformatoren



Deurcontacten



Verlichte buitendeurdrukkera



Tot uw noodzakelijke apparatuur behoort ook »Electro Radio Mercur»

Sedert tientallen jaren bezit het Jung installatie materiaal in Nederland een gevestigde reputatie.

De steeds goede kwaliteit heeft het Jung-fabriekaat een naam verschaft, die de kring van gebruikers voortdurend doet groeien.

Voor installatie materiaal - altijd Jung



Bezoek s.v.p. Jung's expositie in „Bouwcentrum“ Rotterdam, Stands 252 | t m 4

RAMPEN en VERZEKERINGEN

door

J. L. VAN HEDEL, belastingconsulent

Het spreekt vanzelf, dat de nationale ramp, welke ons land heeft getroffen en waardoor ook talrijke ondernemers aanzienlijke materiële schade hebben geleden, bij velen de vraag heeft doen opkomen, of en in welke mate deze schade door de lopende verzekeringen zal zijn gedekt. Ondernemers, die niet werden getroffen, zullen zich wellicht afvragen, welke maatregelen er genomen kunnen worden om het risico van een dergelijke ramp te verzekeren.

Hierbij moet op de eerste plaats worden opgemerkt dat men zich weliswaar kan verzekeren tegen talloze soorten van risico's, maar dat het verzekeren van bepaalde risico's nu eenmaal onmogelijk is. Wanneer een bepaalde verzekeringsmaatschappij op grote schaal verzekeringen zou sluiten tegen schade door overstroming, dan zou daarvoor uitsluitend belangstelling bestaan in die gebieden waar schade door overstroming tot de mogelijkheden behoort. In geval van een overstromingsramp zou de door de verzekeringsmaatschappij uit te keren schade zó groot zijn, dat de financiële positie van de maatschappij ernstig in gevaar zou komen. Het sluiten van schadeverzekeringen is immers slechts mogelijk, wanneer er een behoorlijke spreiding van het risico is. Is die spreiding er niet, dan is het dekken van het risico tegen een vaste premie practisch onmogelijk.

De financiële gevolgen van een ramp, zoals ons land nu heeft getroffen, kunnen dan ook in principe slechts door de bevolking als geheel gedragen worden, zoals dat ook het geval is geweest met de oorlogsschade. Via het belastingbiljet draagt dan ieder, die daarvoor in aanmerking komt, zijn steentje (of zijn steen) bij om de gedupeerden geheel of gedeeltelijk schadeloos te stellen. Dit systeem lijkt dus wel op dat van de onderlinge verzekeringsmaatschappijen, met dit verschil echter dat de schade aan onroerende goederen bijv. niet alleen wordt omgeslagen over een aantal personen, die ook onroerende goederen bezitten, maar over allen, en naar mate van hun draagkracht, die belasting betalen.

Storm of water?

Uit het bovenstaande mag niet worden geconcludeerd, dat de gedupeerden in het rampgebied in geen enkel geval uit uitkering op grond van een lopende verzekering zullen ontvangen. Er zullen ongetwijfeld verschillende polissen lopen, die aanspraak op een uitkering mogelijk maken.

In verschillende gevallen zullen verzekeringen zijn gesloten, die ook het risico van schade door overstroming en dijkdoorbraak dekken. De verzekeringsmaatschappijen zullen in deze gevallen dus wel degelijk een uitkering moeten doen en aangenomen kan worden, dat die uitkeringen tezamen een bedrag van betekenis zullen vormen. In verhouding tot de totale schade echter heeft dit bedrag waarschijnlijk geen grote betekenis.

Auto's, die „all-risk" waren verzekerd en die door de overstromingen beschadigd of verloren zijn geraakt, zullen in verschillende gevallen vergoed moeten worden. Niet in alle gevallen, omdat niet door alle all-risk-polissen het overstromingsrisico wordt gedekt.

Bijzondere aandacht verdienen de ongetwijfeld talrijke stormschadeverzekeringen. In de meeste polissen zal wel nadrukkelijk zijn bepaald, dat schade door overstroming niet wordt vergoed. In bepaalde gevallen zal nog uitgemaakt moeten worden, of de schade werd veroorzaakt door de storm of door de overstroming. In verzekeringskringen is men in het algemeen van mening, dat in het rampgebied de schade voornamelijk door het water en in veel geringer mate door de storm is veroorzaakt.

Overheidsuitkeringen

De grote schade, die in het rampgebied is geleden aan persoonlijke eigendommen, zal voor het grootste gedeelte slechts door een uitkering van overheidswege te vergoeden zijn. Het moet als vaststaand worden aangenomen, dat de verzekeringsmaatschappijen aan de overheid zullen moeten mededelen, welke uitkeringen zij aan getroffen hebben gedaan. Bij het vaststellen van de overheidsuitkering zal immers met het feit, dat ook een verzekeringsuitkering wordt ontvangen, rekening gehouden moeten worden.

Dat zich hierbij allerlei problemen zullen voordoen, is vanzelfsprekend. Een van die moeilijkheden is bijv., dat het niet billijk zou zijn, dat de man, die zich niet heeft verzekerd, in dezelfde mate zou worden schadeloos ge-

steld, als zij die wel waren verzekerd en dus jaarlijks premie hebben betaald.

Op dit moment valt nog niets te zeggen over de omvang van de uitkeringen, welke de overheid zal doen. Verwacht mag worden, dat niet de gehele schade zal kunnen worden vergoed. Het komt billijk voor, dat zij die zich hadden verzekerd, een rijksbijdrage zullen ontvangen gelijk aan de geleden schade, verminderd met hetgeen door de verzekeringsmaatschappij wordt vergoed. In die gevallen zal dus wel 100% vergoeding mogelijk zijn.

Fiscale gevolgen

Voor wat de ondernemers betreft, zal in bepaalde gevallen de schadevergoeding meer bedragen dan de boekwaarde van de activa, die geheel of gedeeltelijk verloren gingen. In het besluit op de inkomstenbelasting is met die mogelijkheid rekening gehouden en is daarvoor een regeling getroffen.

Voorzover de schadeloosstelling de boekwaarde te boven gaat, is er sprake van fiscale winst. Zolang echter het voornemen bestaat om het verlorenegegene bedrijfsmiddel te vervangen, mag die winst gereserveerd worden. Is de boekwaarde f 6 000,- en de uitkering f 10 000,-, dan kan het verschil van f 4 000,- gereserveerd blijven. Deze reserve vervalt, zodra het voornemen om tot vervanging over te gaan er niet meer is, en in dat geval moet de reserve aan de winst worden toegevoegd. De reserve verdwijnt ook, wanneer tot vervanging wordt overgegaan. In dat geval wordt de reserve in mindering gebracht op de kosten, die voor de vervanging werden gemaakt.

Wordt het bedrijfsmiddel van het hier gegeven voorbeeld vervangen en is daarvoor een bedrag van f 12 000,- betaald, dan komt dat bedrijfsmiddel in de boekhouding voor met f 8 000,-, omdat de reserve van f 4 000,- in mindering moet worden gebracht.

Het is niet uitgesloten, dat voor de getroffen ondernemers nog speciale fiscale faciliteiten zullen worden verleend, zoals dit ook met oorlogsslachtoffers het geval was. Hieromtrent is thans echter nog niets bekend.

F.M.-ZENDERNET OVER NEDERLAND

Mag men Dr. J. A. Leerink en zijn mededeling in De Telegraaf van 12 Maart geloven, dan zal „spoediger dan menigeen denkt" een net van f.m. zenders over Nederland verrijzen. Vooral zou dit te danken zijn aan het Gronings-Fries-Drentse actiecomité voor een betere radio-ontvangst, dat de Nözema van de noodzaak hiervan overtuigd zou hebben.

Ieder weet dat momenteel de situatie in de aether zeer benauwd is; enige ruimte valt nog te vinden bij de drie-metergolven met een frequentie tussen 88,2 en 99,9 mc/3. Daarvoor kunnen in Nederland op veertien plaatsen stations worden gebouwd, drie van 50 kW en de overige als steunzenders met een vermogen van 15 à 1 kW, al naar behoefte. Vele hiervan zouden als dubbelstations geprojecteerd zijn, dus in staat om zowel Hilversum I als II uit te zenden.

Uit het gehele bericht krijgt men de indruk dat de heer Leerink zeer goed geïnformeerd is, dus dat verwezenlijking van deze plannen metterdaad vrij spoedig te verwachten is.

T.V. uit Engeland

In ons vorig nummer hebben we uitvoerig uiteengezet hoe er gewerkt zal worden om de t.v.-enthousiasten op het vasteland de gelegenheid te bieden, de kroning van Engeland's Koningin op het scherm te volgen.

Om technisch geheel zeker te spelen, bestaan er plannen om in de maand April enkele Engelse uitzendingen te relayeren als proefnemingen voor de grote dag.

Aantal radio-luisteraars

Het aantal aangegeven radio-ontvangtoestellen in Nederland bedroeg per 1 Maart 1953 1 753 201 tegen 1 738 895 op 1 Februari. 1 Februari waren er 487 875 aansluitingen op het Rijksradiodistributienet tegen 488 115 op 1 Januari.

Inlichtingendienst

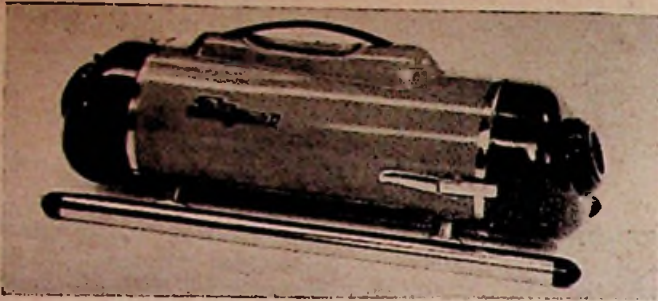
Wie is importeur van Engelse electrotechnische producten van het merk Bylock?

Wie is (was) importeur van de elektrische fornuizen merk Original Senkung?

Wie is importeur of vertegenwoordiger van de Franse schakelaarfabriek Constructions Electro Automatique?

RITSEMA — HILVERSUM

fabricoert stofzuigers sedert 1923



Thans leverbaar: sledestofzuigers, in fraaie creaties, met groot reinigingsvermogen en zéér aantrekkelijke prijzen vanaf..... fl 129.—

Prijzen van de stofzuigers Olympia Serie

f 129,—, f 136,50, f 143,—, f 150,50

Financiering van Huurkooptransacties.

N.V. v.h. CLAESSEN & Co.

AMSTERDAM - SINGEL 162-164

ALMELO - APELDOORN - DOETINGHEM - GRONINGEN - ROTTERDAM - SITTARD

Het nieuwe adres van ons filiaal te ROTTERDAM is:

EENDRACHTSSTRAAT 100.

Telefonisch bereikbaar onder K 1800-27881.

De Nederlandse Industrie gaat meer en meer over tot toepassing van elektronische werkmethoden. Wie heden niet „bij“ blijft, raakt achter, en deze achterstand inhalen wordt in de toekomst steeds moeilijker. Speciaal voor industriële toepassingen publiceerden wij

ELECTRONICA IN DE INDUSTRIE

door A. van Sluiters (prijs f 4,95)

Het eerste en enige volledige boek (172 pagina's, 80 afbeeldingen) in de Nederlandse taal over dit onderwerp.



Te bestellen bij de boekhandel of bij

N.V. UITGEVERSMIJ. DILIGENTIA

Kalverstraat 35 te Amsterdam-C., Postgiro 136 400



J.E. STORK

VENTILATOREN

de Beste

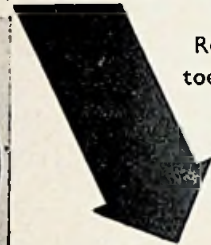
DEN HAAG

JUNOSTRAAT 35 • TELEFOON 772723

ELECTRISCHE KLOKKEN



Messing verchroomde wandklok
28-30-33 en 37 cm bultenwerks
Schriftelijke garantie



Reizigersbezoek, of
toezending catalogus
met meer dan 50
afbeeldingen, op
aanvraag.

B. HILBINK AMSTERDAM

KLOVENIERSBURGWAL 70
TELEFOON 4 8 1 2 6

GARDY

Uccle-Calevoet

Brussel

Dieweg 3

*Wij zijn op de
a.s. Voorjaarsbeurs
aanwezig met een zeer
interessante collectie*

hoog- en laagspanningsmateriaal

★

Vert. voor Nederland:
**N.V. Kamhuijs
en Oosterbaan**

*N.Z. Voorburgwal 286
AMSTERDAM*

Scheidingschakelaars

Olieschakelaars

Steun- en doorvoerisolatoren

Veiligheden

Meettransformatoren

Installatie-schakelmateriaal

Paketschakelaars

**Schakelaars voor fornuizen,
wasmachines etc.**

Zekeringhouders

*Wij verwachten U
gaarne op onze Stands*

Hal Q no. 19 - 59

terrein Croeselaan

Steekproeven

van het

Economisch Instituut voor de Middenstand

Wij hebben reeds enkele malen de aandacht onzer lezers op bovengenoemd instituut gevestigd. Te weinig wordt o.i. het belang daarvan voor onze branche ingezien. Daarom plaatsen wij nog gaarne onderstaande oproep tot medewerking.

Gedurende de ruim 20 jaar, dat het Economisch Instituut voor de Middenstand bestaat, heeft het zwaartepunt van de onderzoekingen in hoofdzaak gelegen op bedrijfseconomisch gebied, waarvan als voornaamste resultaat kunnen worden genoemd de omzet- en de bedrijfskostenstatistieken.

Enige tijd geleden heeft de Raad van Beheer van genoemd Instituut besloten het arbeidsveld te verbreden o.m. door, naast het bedrijfseconomisch onderzoek, werkzaamheden op sociaal-economisch gebied systematisch en in groter omvang ter hand te nemen en te stimuleren. Genoemde raad heeft zich bij deze beslissing laten leiden door de overweging, dat, op grond van de in de laatste decennia opgedane ervaringen, de huidige positie van de middenstand niet voldoende kan worden onderkend en geanalyseerd door de verschillende problemen uitsluitend te benaderen van bedrijfseconomisch gezichtspunt, maar dat de sociaal-economische zijde evenzeer een punt van studie dient uit te maken. Eerst hierdoor wordt het mogelijk het inzicht in de structuur van de middenstand zodanig te verdiepen, dat op de meest doeltreffende wijze de belangen van de middenstand kunnen worden bepleit en gediend.

Het verzamelen van de hiervoor vereiste gegevens heeft in het verleden altijd grote moeilijkheden ontmoet en kon daardoor moeilijk tot uitvoering worden gebracht.

Dank zij de moderne statistische methoden is het nu echter mogelijk, om, met handhaving van een hoge mate van betrouwbaarheid der uitkomsten, te volstaan met onderzoek van een gedeelte van het gehele terrein, waardoor een aanzienlijke werk- en kostenbesparing wordt bereikt.

De Raad van Beheer van het E.I.M. heeft thans besloten, om in samenwerking met de Ned. Stichting voor Statistiek, een dergelijk steekproefonderzoek bij de gehele middenstand te doen uitvoeren. Met dit onderzoek zal in de tweede helft van Februari een aanvang worden gemaakt; \pm 6 000 middenstanders zullen worden aangezocht om aan dit onderzoek hun medewerking te verlenen. Het ligt in het voor-nemen de ondernemers door enquêteurs en enquêtrices te doen bezoeken teneinde niet alleen inlichtingen te verkrijgen, maar bovendien hun zienswijze te vernemen over tal van actuele middenstandsproblemen.

Deze steekproefenquête zal de grootste zijn, welke ooit hier te lande op dit gebied is gehouden en is vooral hierom van zo groot belang, omdat de uitkomsten mede de basis zullen moeten vormen voor een systematisch sociaal-economisch onderzoek.

Uit dit materiaal hoopt het E.I.M. een schat van gegevens te kunnen putten om aan de hand hiervan de verhoudingen in de middenstand nader te bestuderen en, waar mogelijk,

de wegen aan te geven, welke kunnen leiden tot het oplossen van problemen en moeilijkheden.

Het ligt in de bedoeling de resultaten in een aantal detailpublicaties aan een beschouwing te onderwerpen, zodat vertrouwd kan worden, dat op betrekkelijk korte termijn hiermede een aanvang zal kunnen worden gemaakt.

Voor het welslagen van het onderzoek is het noodzakelijk, dat iedere middenstander, op wie een beroep zal worden gedaan, alle medewerking verleent, welke van hem zal worden gevraagd.

Het E.I.M. neemt hierop, met het oog op het grote belang van de middenstand, te kunnen vertrouwen.

Boekbespreking

Efficiency in het Ambacht

De Hoofdgroep Ambacht (Badhuisweg 108, Scheveningen), heeft weer een nieuw en belangrijk boekwerk toegevoegd aan de reeks publicaties welke dit lichaam de laatste jaren liet verschijnen: *Bevordering van de efficiency in het ambacht*. Dit boek is het rapport, uitgebracht door een door de Hoofdgroep ingestelde commissie, en wel een rapport dat zeer veel belangrijks bevat. Allereerst wordt de structuur van het ambacht onderzocht, alsmede enkele algemene kenmerken - in welk eerste hoofdstuk niet zo heel veel nieuws staat-, vervolgens gaat de commissie onderzoeken welke maatregelen op administratief, bedrijfseconomisch en technisch gebied getroffen kunnen worden. In deze hoofdstukken wordt inderdaad vrijwel alles wat direct of indirect op het ambacht (en de verhoging van de efficiency) betrekking heeft, bekeken. Tientallen zeer concrete en naar onze mening ook doelmatige maatregelen worden voorgesteld. Vele hiervan zijn door de individuele ambachtsman uit te voeren, vele echter zullen slechts in organisatorisch verband tot stand kunnen komen.

Ingevolge de veelomvattende opdracht welke de commissie kreeg, heeft zij zich zelfs niet tevreden gesteld met het voorstellen van veel nuttigs - zij heeft zich tevens bezig gehouden met de praktische kwestie: hoe deze maatregelen te propageren bij onze ambachtsmensen en hoe ze te verwezenlijken.

Zodat het boek niet alleen theoretisch, maar ook volkomen praktisch is - op zichzelf reeds een voorbeeld van efficiënt werken!

Alle voorgestelde maatregelen bespreken is niet doenlijk, met klem al onze lezers opwekken om dit zeer belangrijke boek te lezen doen wij echter gaarne. Beter dan alleen maar te klagen dat de tijd zo moeilijk is, lijkt het om de

handen uit de mouwen te steken en gezamenlijk te verbeteren wat er te verbeteren valt. Dit is des te zwaardere plicht wanneer er zulke uitgewerkte richtlijnen voor ons klaargelegd zijn!

Electriciteitsleer

Drie auteurs werkten samen aan de zojuist verschenen 5e druk van: Harterink en van der Steen *Practische Electriciteitsleer deel V* (Uitg.: A. W. Sijthoff's Uitgeverij N.V., Leiden). Dit vijfde deel is, in een omvang van 560 grote pagina's, metterdaad wel een zeer praktisch werk. De jongste toepassingen der electriciteit worden evenzeer uitvoerig besproken als de klassieke. Zo krijgen o.m. stadsverwarming, de nieuwste verlichtingstechniek, alle soorten huishoudelijke elektrische apparaten, de nieuwe locomotieven van de N.S., de weide-afrastering hun beurt. Daarnaast kan gezegd worden dat geen der bekende toestellen, onderdelen en hulpstukken vergeten zijn, zomin als het monteren van elektrische installaties en beveiligingen. Naast de huishoudelijke toestellen zijn de industriële behandeld, en die welke op verkeerstechnisch gebied bestaan. De voorschriften en keuringen komen tot slot aan de beurt met een interessante uiteenzetting over de K.E.M.A. Een groot aantal grafieken, schema's en foto's verduidelijkt de tekst.

T.V. ontvangbuizen

De heer J. Jager schreef een boek *Gegevens en schakelingen van televisie-ontvangbuizen* dat als boek III C van de boekenreeks over electronenbuizen in Philips' Technische Bibliotheek (Uitg.: Meulenhoff & Co N.V., Amsterdam) verscheen.

In dit boek wordt een complete serie moderne buizen voor t.v. ontvangers behandeld. Data, karakteristieken van elk buistype worden gegeven; de meest voorkomende schakelingen uitvoerig besproken. Enkele bijzondere punten uit de ontvangstechniek worden behandeld, alsmede een ontvangerschema. Tenslotte volgt een overzicht van moderne meetapparaten voor de televisie. Onnodig te zeggen dat alle besproken buizen Philips producten zijn, ontwikkeld tengevolge van de vooruitgang der televisietechniek.

Huishoudelijke apparaten

op de Keulse voorjaarsbeurs

Van 22-24 Februari wordt te Keulen -in het kader van de grote voorjaarsbeurs- een speciale beurs gewijd aan huishoudelijke en ijzerwaren artikelen.

Zowel niet-electrische als elektrische huishoudelijke artikelen zullen in overvloed getoond worden. Vooral van de elektrische apparaten verwacht de Duitse industrie een grotere productie en daardoor een belangrijke prijsdaling. Bij de vleessnijmachines, koffiemolens en zo meer wordt zeer wel nieuws verwacht.

Vooral wordt de aandacht gevraagd voor een handig keukenapparaat, de Müllwolf. Dit is een elektrische afvalvernietiger, welke zeer eenvoudig in praktisch iedere gootsteen aangebracht kan worden.

Dit apparaat, dat zeker een der handigste keukenapparaten van de laatste tijd is, kan sinds enige tijd ook in Nederland geleverd worden.



Van Venlo via Moskou naar Tokio, van Tokio via Melbourne naar Kaapstad en vandaar door de Sahara weer naar Venlo terug....

25.000 km.

In drie jaar tijd leverden wij deze afstand aan draad alleen al voor het telecommunicatie-gebied in Nederland.

Daarnaast produceren wij nog vrijwel alle andere soorten draad.

Wat voor draad U ook nodig mocht hebben:

Pope maakt het!

... Vraag alle gewenste inlichtingen aan onze alleenvertegenwoordiger voor Nederland. Zij zal U graag met raad en de-raad bijstaan.

N.V. POPE'S DRAAD- EN LAMPENFABRIEKEN VENLO - HOLLAND

TECHNISCHE
HANDELONDERNEMING
"ROMAL"
Plompstorengracht 12
Utrecht - Tel. 18041



Hebt U 3 Minuutjes?

in die tijd worden onze MONTAGESTEIGERS op elke hoogte uitgeschoven. Bezoekt ons op de

**Jaarbeurs, Terrein Croeselaan,
Vak III, no. 325-327.**

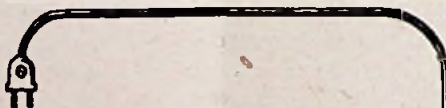
U vindt er een uitgebreide collectie BETERE KLIMMATERIALEN, die aan alle eisen voldoen.



Een aantrekkelijk artikel
EL. NAAIMACHINE MOTOREN
1/15 PK UNIVERSEEL,
leverbaar in: 220 V. of 127 V.

Zonder meer passend op vrijwel iedere HUISHOUD-NAAIMACHINE,
1 jaar garantie, verkoopprijs: F. 66.—.

Levering aan de handel; vraagt inlichtingen bij:
N.V. v/h A. LEWENSTEIN
Afdeling ENGROS
Hermietenstraat 5 - AMSTERDAM C.
Tel. 46670 (4 lijnen)



Verzuimt niet een bezoek aan onze stand

Nr. 1204

(1e verdieping vaste Jaarbeursgebouw Vredenburg) te brengen.

Behalve ons normale programma, met veel nieuwe, aantrekkelijke artikelen, demonstreren wij de

**WASCO Elektrische
Wasmachine**

met voor deze machine

**geheel nieuw
geconstrueerde
wringer.**



Korte Spaarne 23-25
tel. 16255 10084



Speciale
aanbieding
**„Volglas”-
Armaturen**

**Bezoekt onze Stands
1223-1227**

1e verdieping
JAARBEURS-VREDENBURG

N.V. „HECO”

Frans Hamers, AMSTERDAM
Lauriergracht 102 - Tel. K. 2900-33196

REPAREREN EN WIKKELEN

van
**Electromotoren
Lasomvormers
Lastransformatoren**

is een kwestie van ervaring en vertrouwen.

J. Morelisse

Electrotechnische fabriek
opgericht 1918

Amsterdam, Spijkerkade 5, Tel. 60548-61279
Edam, Postbus 10, Tel. 744

Speciale Jaarbeursaanbieding

De bekende T.T.H.-VEILIGHEDEN voor
ANTENNE en WEIDE-AFRASTERING
per doos van 25 stuks, netto

FRANCO REMBOURS f 27.50

Grossiers met grossiersafname grossiers-
korting

TWENTRA
HOLLANDSCHE INDUSTRIËLE- EN
HANDELSONDERNEMING - HENGLO
Gedieve bij bestelling dit blad te vermelden

Cassablocs,

elk à 50 dubbele bladen, voorzien de
zwart, achterzijde rood bedrukt met
1 vel carbon per blok, echter niet
bedrukt met firmanaam.

De prijs bedraagt f 10,50 per doos
van 50 blocs franco huis.
Afgehaald f 9,75.

Bestelling per postwissel of per giro
136.400 t.n.v. N.V. UITGEVERS MIJ.

DILIGENTIA.

Kalverstraat 35, Amsterdam-Centrum.

Op de strook vermelden:
„voor te leveren Cassablocs”.

Door Vorstelijke Bescherming

Arbeiderszoon wordt geleerde met wereldfaam

In de achttiende eeuw was het nog iets heel bijzonders als vorsten of adellijke personen zich het lot aantrokken van hun onderdanen. Hertog Karl Wilhelm Ferdinand van Brunswijk was een van die bijzondere vorsten. Toen hij vernam, dat Karl Frederick Gauss (zoon uit een zeer arm arbeidersgezin) een buitengewoon goed stel hersenen had, doch dat de familie hem onmogelijk kon laten doorleren bij gebrek aan financiën, ontfermde hij zich over de jongen en bekostigde zijn studie.

Het vertrouwen, dat de hertog in de jonge Gauss stelde, heeft deze niet beschaamd. Reeds op tienjarige leeftijd, dat was in 1787, hield Gauss zich met wiskundige problemen bezig. De rekenknobbel van de jonge student was



Carl Friedrich Gauss
(1777-1855)

zodanig, dat, zo zegt de legende, hijzelf in een debat moet hebben gezegd: „Ik kon eerst rekenen en toen pas spreken.”

Na zijn vooropleiding in Göttingen genoten te hebben, bezocht Gauss de Technische Hogeschool te Brunswijk, die toen nog Braunschweiger Collegium Carolinum heette. Als student van deze hogeschool deed hij in 1786 een vondst, waar hij op doorborduurd en die, eenmaal uitgewerkt, een nieuwe getaltheorie bleek te zijn. De beschrijving van deze theorie heeft hij in zijn eerste werk „Disquisitiones arithmetica” neergelegd. Dit werk verscheen in 1801.

Twee jaar daarvoor had hij zich als priva-docent in zijn geboorteplaats Brunswijk gevestigd. Gauss begaf zich echter ook op andere terreinen dan alleen de wiskunde: de astronomie trok zijn aandacht. Rond die eeuwwisseling gaven de geleerden zich alle moeite om meer te weten te komen van de in 1801 door Piazzi op Sicilië ontdekte planeet, die Ceres werd genoemd en nu tot een van de zgn. kleine planeten wordt gerekend. Gauss vond reeds een jaar na de ontdekking van Piazzi een nieuwe methode om de baan van de planeet te berekenen. Deze methode bracht Gauss' naam toentertijd op de lippen van alle geleerden, die zich met de astronomie bezighielden.

Het was Gauss' eerste vinding, waar hij wereldnaam mee maakte. Later zouden er echter nog meer volgen, maar dan op schier

alle terreinen der wetenschap die hij beoefende. Speciaal in de wiskunde, kreeg hij grote naam: nog steeds wordt hij gerekend tot de grootste wiskundige geleerden. In 1309 benoemde men Gauss tot directeur en hoogleraar van de sterrewacht te Göttingen en het spreekt vanzelf dat, toen in die stad een nieuwe sterrewacht gebouwd moest worden, men Gauss hiervan de leiding opdroeg.

In het jaar van zijn benoeming zag een astronomisch werk van Gauss het licht en daardoor werd hij op één lijn gesteld met de beste astronomen van die tijd. In dat werk openbaarde hij geheel nieuwe theorieën, maar zoals na zijn dood bleek, heeft hij lang niet alle gegevens geopenbaard. Uit zijn nalatenschap kon men eerst goed merken, hoe begaafd Gauss was en hoe ver hij zijn tijd met zijn denkbeelden vooruit was. Op verzoek van de regering ging hij in 1820 naar Hannover om daar de Deense graadmetering voort te zetten. Met deze graadmetering en met onderzoekingen betreffende aardmagnetisme, welke hij tezamen met professor Weber verrichtte, heeft hij zich tot zijn dood beziggehouden. In die tijd bracht hij weer verschillende vindingen op zijn naam.

Hij ging zich eveneens, tezamen met professor Weber, toeleggen op de natuurkunde en haast vanzelfsprekend met succes. Hij vond de heliograaf, de magnetometer en de electromagnetische telegraaf uit. De vinding van de electromagnetische telegraaf liet hij niet alleen op papier staan, maar van het grote nut bewust, zette hij haar zo spoedig mogelijk om in de praktijk. Tezamen met Weber bouwde hij de eerste electromagnetische telegraaflijn, van de sterrewacht te Göttingen naar het laboratorium. De telegraaflijn was gebouwd over de daken van de huizen.

Dat hij zich bewust was, weer een grote vinding gedaan te hebben, is gebleken uit de brief welke hij 20 November 1829 aan de astronoom Olbers schreef. Gauss schrijft in die brief, dat hij op electromagnetisch gebied mogelijkheden onderzoekt die, als zij slagen, een omwenteling betekenen. De telegraaflijn van Gauss, in 1333 aangelegd, heeft bestaan tot 1838.

Gauss was een man, die niet gaf om eerbetuigingen. Hij vond, dat hij niets anders dan zijn plicht deed tegenover degenen, die zijn studie had bekostigd. Al zijn kennis wilde hij in dienst stellen van zijn vaderland en van de wereld. Geld en amusement waren voor hem helemaal uit den boze. Hij had zich één doel voor ogen gesteld en dat was de wetenschap te dienen. Al was hij niet eierzuchtig, toch zijn naar Gauss wetten en stellingen genoemd. Bij zijn dood in Göttingen op 23 Februari 1355 liet zijn koning een gedenkpenning slaan waarop stond: Georgius V Rex Hannoversal mathematicorum Principi. En inderdaad staat nu nog deze zoon van een eenvoudige arbeider bekend als een van de grootste geleerden.

M. Kopuit

Electriciteit van windmolens . . .

Reeds geruime tijd is er in Nederland gesproken over de mogelijkheid, onze windmolens nuttig te gebruiken om er electriciteit mee op te wekken. Vorig jaar werd door de vereniging De Hollandse molen in het leven geroepen de Stichting Electriciteitsopwekking door windmolens. Deze is zeer intensief aan 't werk getogen om de verwerklijkingsmogelijkheden van het idee te onderzoeken. Zelfs is men er in geslaagd, van het Rijk een subsidie los te krijgen om de eerste pogingen te verwezenlijken. Hiertoe bleken ook twee Zuidhollandse molenaars bereid mede te werken. In Noordholland heeft men de medewerking van de provincie gekregen, hetgeen in Groningen en Friesland nog niet gelukt is.

De Vereniging van Directeuren van Electriciteitsbedrijven heeft zich in beginsel bereid verklaard, de aldus op te wekken stroom af te nemen, zelfs tegen een ietwat royale vergoeding.

Volgens de mensen van bovengenoemde Stichting zou een molen met wieken met een vlucht van 21 à 22 meter, bij tien uur draaien per dag, 25000 kilowatt per jaar kunnen leveren. Hiervoor is per molen een investering van f 4000,- nodig, waarbij de moeilijkheid is dat de inkomsten der stroomopwekking te gering zullen blijken. Deze inkomsten zullen nl. wel de kosten van de normale exploitatie kunnen dekken; het crediet van f 4000,- plus de rente daarvan zijn er echter niet mee te dekken. Vandaar het subsidie van het Rijk. En het verzoek aan de diverse Gedeputeerde Staten om alle molenaars die stroom leveren, tien jaar lang een bijzondere vergoeding te geven waaruit zij hun crediet kunnen aflossen. Aan welk verzoek Noord- en Zuidholland voldaan hebben, Friesland niet; de overige provincies moeten er zich nog over beraden.

. . . En uit atoomenergie

In Amerika houdt men zich niet bezig met electriciteitswinning door windmolens; men doet het daar met behulp van atoomenergie. Het Nationale Laboratorium te Oakridge (Tennessee) is er in geslaagd met een nieuw type atoomoven electriciteit op te wekken.

De electriciteit is verkregen met een door atoomenergie aangedreven installatie, die voldoende stroom produceerde voor het aandrijven van een normale industriële turbine-generator. De bouwkosten van de installatie bedroegen 1 100 000 dollar, plus drie miljoen dollar voor speur- en ontwikkelingswerk.

T.V.-VARIA



„Hier hebben we nu een klassiek voorbeeld hoe een brug nooit gemaakt mag worden!”



AGGREGATEN MET BENZINE-
OF DIESELMOTOR,
ALLE TYPEN LEVERBAAR

OMVORMERS MET INDIVIDUEEL
LLOYDS KEUR
OF TYPE CERTIFICAAT

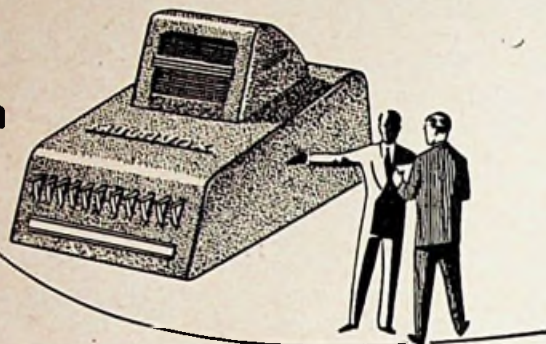
BREMER ELEKTROMOTOREN-WERK G.m.b.H.
REINHOLD SCHUISTER

INLICHTINGEN: UNIAGENTS, SUMATRASTRAAT 205, DEN HAAG

MULTIVOX

verstevt de band met Uw klanten

Hebt U de elektrische installaties van fabrieken, kantoren, magazijnen, hotels, restaurants, drukkerijen, ziekenhuizen enz. te verzorgen? Dan kweekt U een extra goodwill door de Bedrijfsleiding de vele voordelen uiteen te zetten van een MULTIVOX-installatie voor interne communicatie. Wij verstrekken U graag de nodige inlichtingen.



ELECTRO ACOUSTISCHE FABRIEK MULTIPER

1e van der Kunstraat 285
Tel. 116833 - Den Haag

Bezoekt onze Stand op de Jaarbeurs, Vreeburg, 1e Verdieping nr. 1077

DE BATTERIJ

2x de levensduur van



MET DE TIJGER

een gewone batterij!

IMPORTRICE: MARYNEN - DEN HAAG

ISOLEER- en VEILIGHEIDS- TRANSFORMATOREN

geheel volgens keur en eisen
der arbeidsinspectie

Door een isoleertransformator
te gebruiken beveiligt U, Uw
werknemers en bevordert hier-
mede hun arbeidsprestaties.

Vraagt nog heden brochure en prijs aan bij de
Transformatoren- en apparatenfabriek
A.W.G. te Valkenswaard
Telefoon 2002-K 4991

Verhuur

van
schijnwerpers, ook kwik en natrium
gloeilampen in div. armaturen
T.L., wit en gekleurd
toneelverlichting, ook regelbaar
kabels en draad in div. lengten
illuminatiemateriaal
schakelmateriaal
lichtfonteinen enz. enz.

Ook in grote hoeveelheden!

Vraagt prijscourant bij:

Jac. van der Veen

Calandplein 3 - Den Haag - Tel. 180826*



GISO-LAMPEN

RONDO

HOOVER

A.E.G.

WASCO

wasmachines

Levert:

KUIPERIJ BAKKER

Alkmaar - Dijk 12 - Tel. K 2200-4268



**HAZEMEYER
HENGELO**

geschermd
schakel-
materiaal

Fabriek en
Hoofdkantoor
Hengelo

Telefoon
2341

Kantoor A'dam: Amstel 144,
Telefoon 35862 en 35962
Kantoor R'dam: Kipstraat 16,
Telefoon 29568



**FAGET
STEENWIJK**

**Electrische
Meetinstrumenten-
en Apparatenfabriek
Telef: K. 5210 N° 2032**

NIEUWE PRODUCTEN

Naast de reeds bestaande televisie-ontvangers is er nog een nieuwe aan de markt gekomen, de TX 1720 U. Deze is uitgerust met een rechthoekige beeldbuis, diameter 43 cm. Het toestel heeft een balanseindtrap (twee eindbuizen), is voorzien van een klankkleurregeling en bevat een ingebouwde tien-kanalenkiezer. Het toestel is geschikt voor 220 V gelijk- of wisselspanning en is zeer eenvoudig te bedienen.

Vervolgens werd de serie radio-ontvangtoestellen uitgebreid met type BX 724 A, geschikt voor ontvangst van vier golfgebieden, waaronder de FM band. Er zijn twee luidsprekers ingebouwd en het is mogelijk, de hoge en lage tonen onafhankelijk van elkaar te regelen. Door middel van een spanningswisselaar kan het apparaat worden aangepast aan wisselspanningen van 110 tot 245 volt.

Een nieuwe platenspeler type 2978 is geschikt voor drie draaisnelheden; de toonopnemer is uitgerust met verwisselbaar kristalelement.

In de armaturen-rijkdom verscheen een nieuw armatuur voor twee buislampen, met een rooster van polystyreem. Het kan worden ingebouwd, aan het plafond bevestigd of aan een pendel gehangen.

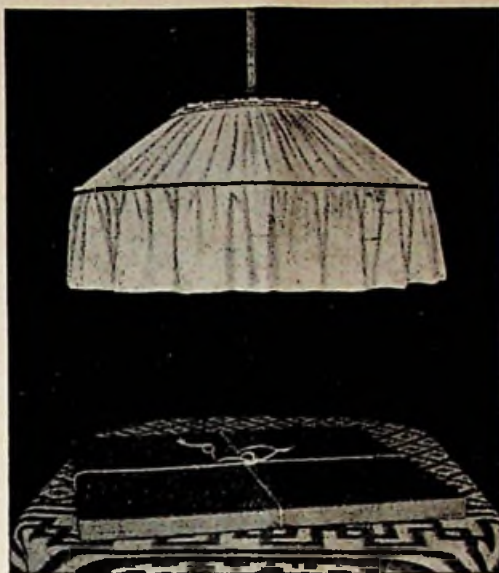
Tenslotte vermelden we een nieuw diepstraalarmpatuur voor gloeilampen tot maximaal 300 W, speciaal bestemd voor verlichting van hoge ruimten.

Schrikdraad-Isolator

Voor gebruik bij elektrische weide-afstralingen is onlangs een geheel nieuw type isolator op de markt gebracht. De praktische waarde van een schrikdraad-installatie is in sterke mate afhankelijk van de isolatie en toepassing van goede isolatoren is dan ook uitermate belangrijk. Dank zij de aanwending van een nieuw constructiemateriaal komt deze isolator, mede door de doordachte constructie, aan de op dit gebied bestaande behoeften tegemoet.

Het toegepaste materiaal is volkomen ongevoelig voor elke in de praktijk voorkomende temperatuurswisseling en bovendien is de wateropname uiterst gering. Dank zij deze eigenschappen behoudt de isolator ook op de lange duur zijn hoge isolatie-weerstand. Langdurige proeven hebben dit uitgewezen: bij 95 % relatieve vochtigheid (bijvoorbeeld zeer zware mist) daalde deze weerstand niet beneden een waarde van 500 Megohm (500 000 000 ohm) en zelfs bij slagregen onder een hoek van 45 graden bedroeg deze nog 400 Megohm.

Behalve deze gunstige elektrische eigenschappen voldoet de isolator ook uit mechanisch en constructief oogpunt aan hoge eisen. De stroomdraad kan met een enkele handbeweging in de isolator worden gebracht of er uit worden verwijderd; doppen, veertjes en dergelijke hulpmiddelen -die los kunnen raken- worden niet gebruikt. Van belang is voorts, dat de draad bij bevestiging vrijwel niet gebogen hoeft te worden, waardoor beschadiging en dus ook doorroesten wordt voorkomen. Mede door de eenvoudige montage is deze isolator ook uitermate geschikt voor gebruik bij rantsoenbeweiding.



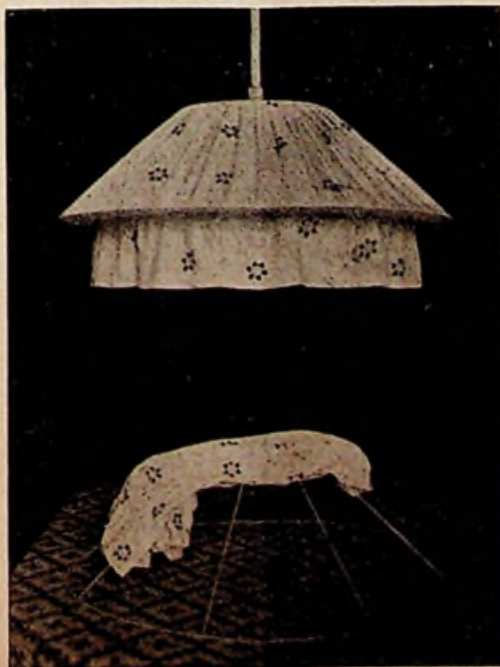
Lampekappen

Sinds enige tijd brengt een Amsterdamse onderneming een tweetal nieuwe lampekappen in de handel die o.i. zeker aandacht verdienen.

De eerste, Plio kap geheten, is een opvouwbare kap. Zij heeft geen karkas, de bekleding hangt geheel vrij en is slechts vastgemaakt aan een bovenschijf en (iets lager) aan een ijzeren ring. Tussen schijf en ring bevinden zich geen spijlen. Hierdoor kan de kap opgeborgen worden in een platte doos van niet meer dan 4 cm hoogte, hetgeen voor verzending van veel belang is. De vrij hangende bekleding is zeer bestand tegen slijtage en vervorming.

De tweede, Aldo kap geheten, heeft een bekleding welke met één handgreep van het karkas genomen, zeer eenvoudig gewassen en weer bevestigd kan worden. Deze kappen worden geleverd in diverse modellen. Als hangkappen zijn er: een laag kegelvormig model met volant, een hoog kegelvormig model zonder volant en een schaalvormig model. Voor staande lampen wordt het daarvoor gangbare empire model geleverd in de gebruikelijke afmetingen.

Alle modellen zijn voorzien van een voering die met de bekleding één geheel uitmaakt.



Open



plaatsen

Per vak van 30 mm hoog bij 65 mm breed f 5.—.
Dubbel vak (60 mm hoog) f 10.—.
Voor administratie en expeditie van brieven onder nummer 40 cent extra, bewijnummer 25 cent.
Men gelieve het bedrag in te sluiten of per postwissel of postgiro 136 400 van N.V. Uitgevers Mij. Dilligenta, Kalverstraat 35, Amsterdam, vooruit te betalen.
Teksten, bestemd voor deze rubriek, alsmede het verschuldigd bedrag, moeten ZATERDAGMORGEN (vóór de verschijningsdatum v/h blad) in ons bezit zijn.

Electrotechnische Groothandel W. Helms te Amersfoort, Nieuwstraat 17, vraagt voor Centrum des lands

VERTEGENWOORDIGER.

Soll. schriftelijk met 20 uitv. mog. inlichtingen. Refl. moeten met Electro en Radiobranche bekend zijn en in het bezit van Rijbewijs B.

? Vraag en Aanbod !

Te koop:

Electrotechnisch Installatie Bureau

in Utrecht, met winkel waarin verkoop van Radio en electr. app. Winkel met woonhuis en werkplaats in huur; geen woningruil. Omzet ongef. f 50 000.—. Koopsom en goederen ook in gedeelte te betalen. Br. onder nr. 1740 Bur. van dit blad.

TE KOOP

wegens vertrek een goed renderende zaak waarin wordt uitgeoefend het aanleggen van electriciteit in de ruimste zin, verkoop en reparatie van radio enz. Gelegen in het Zuiden van het land vlak bij het overstromde gebied. Daardoor in de toekomst en ook nu veel werk. Zeer geschikt voor klein gezin. Woning en werkplaats aan de zaak. Billijke prijs, deze echter contant. Spoedige beslissing.

Brieven onder nr. 1741 Bureau van dit blad.

Wegens gebrek aan opvolger Electrotechnisch Installatie Bureau

ter overname aangeboden. Sedert 36 jaar te Amsterdam gevestigd. Goodwill plus goederen f 22 000.—.

Br. onder nr. 1742 Bur. van dit blad.

Ter overname
in centrum des lands

Radio-Electriciteitszaak

Omzet f. 80.000 - f. 90.000
Modern woonwinkelhuis op eerste stand te koop of te huur.
Benodigd kap. ong. f. 30.000.
Br. onder nr. 1743 Bur. v. d. blad.

H. H. Installateurs!

Voor betrouwbare

Neon-installaties

is Uw adres:

Nenefa

VLIETSTRAAT 13
DEN HAAG
TEL. 771737

Alles wordt op eigen
atellers vervaardigd.

Tekeningen op aanvraag.

Wel beter - Niet duurder



Goed nieuws!

Op de Voorjaarsbeurs kunt
U ons vinden in

GEBOUW

VREDENBURG

1e verdieping,

STANDS 1166-1172

U bent daar hartelijk welkom!

N.V. ELECTROCENTRUM



Best nieuws!

In onze stands 1166-1172
op de 1e verdieping van
GEBOUW VREDENBURG
tonen wij U o.m. de

MARINA

WASMACHINE

met AUTOMATISCHE SPOELING

om U en Uw klanten in verleiding
te brengen.

N.V. ELECTROCENTRUM

Presspaan

Leerpapier

Pertinax

Hardweefsel

Mica

Micaniet

Plastic Isolatiekous

Oliekous

Zwart Isolatieband

Eboniet

Jaconetband

Fiber

Steatiet

Isolatiekralen

B. E. M. Wientjes

Technische
Agenturen
en Groothandel

Binnenkant 26 - Amsterdam-C. - Tel. 47990

H.H. INSTALLATEURS

Eist nu goede schakelaars, wand-
contactdozen en automaten, dus...

STOTZ-KONTAKT

Wij zenden U op aanvraag gaarne
onze geïllustreerde prijscouranten.

„TECHNISCHE” N.V.

De Const. Rebecquestr. 96-102

'S-GRAVENHAGE

Telefoon: K. 1700 - 330005

„VONKA” AMSTERDAM-C.

Rapenburg 97

Telefoon 45352-51136

VERHUUR van materialen, lichtfonteinen,

schijnwerpers (ook met

natrium- en kwiklampen),

motoren enz.

voor

ILLUMINATIE - TONEEL

VERLICHTING - KRACHT

k.W.h.meters,

normale en alle bijzondere uitvoeringen

Registrerende en aanwijzende Volt-

Ampère-Watt-Cos ϕ - en freq. meters.

Draaiveld-richting-aanwijzers.

Gecombineerde Volt- en Ampèremeters
in draagbare uitvoering.

Krukinductoren.

Aardingsweerstandsmeter.

Meterfabriek - Dordrecht

VIDOR batterijen
DUREN TOCH LANGER

IMPORTEUR:
REMA - ELECTRONICS
BRONCKHORSTSTRAAT 14
AMSTERDAM TEL. 95741

M. DUINTJER & ZONEN N.V.

WILDERVANK - (telef. 44, Veendam)-

Grossiers, gespecialiseerd in

MATERIALEN VOOR KRACHTINSTALLATIES

Electromotoren en dynamo's,

Schakelaars en controllers

SBIK autom. en motorbeveiligingschakelaars,

Automatische sterdriehoekschakelaars.

Aardfout- of gestelsluiting-schakelaars,

Kastenbatterijen (compleet en in onderdelen),

Druk- en vlotterschakelaars,

Speciale schakelapparatuur.

„H.A.F.”

VOOR

Kastenbatterijen en Installatiematerialen

N.V. Hollandsche Apparaten Fabriek

Gorzenpad 8-12 - Waalhaven NZ. 95

Rotterdam - Telefoon 77760

Fabrikant van:

Electrische

Broekenpersen

Electrische

Dassenpersen

Electrische

Gasaanstokers

Electrische

Sigaretten-

aanstokers

Electrische

Soldeerrevolvers

AUDION

Groenburgwal 31

Amsterdam

Telefoon 44479



Spotlights
Voetlichten
Hersen
Projectie
Floodlights
Zoeklichten
Lichtregelaars
Aut. Kleurwielen
Kleurfiltermat.
Weerstanden enz.

Fabriek van

Speciale Verlichtingsapparaten

AMSTERDAM-Z.

v. Ostadestraat 228-230 - Tel. 20485

Vraagt prospectus! Ook verhuur!



N.V. v/h Nierstrasz

Plantage Middenlaan 62 - AMSTERDAM-C.

Grossiers in eerste-klas installatiematerialen
en huishoudelijke apparaten met filialen,
resp. vertegenwoordigers in:

Apeldoorn - W. J. Witteveen - tel. 4153

Oegstgeest - A. J. v. d. Weterink - tel. 25861

Leeuwarden - T. J. Wartena - tel. 4484

Schiedam - L. W. Morel - tel. 68556

Roosendaal - J. W. de Rijk - tel. 2581

Hengelo - J. A. C. ten Bokum - tel. 4823

Tegelen - P. Leenen - tel. 730

NIEAF UTRECHT

Sedert
1901



De Nederlandse fabriek
van elektrische meetinstrumenten



WITTE KAT, KWALITEITSBATTERIJ

HULPCOMITÉ ELECTROTECHNISCHE BEDRIJVEN

Merkwaardig, dat water langs bekende wegen waar je vroeger overheen mocht en nu moet om een bespreking bij te wonen voor hulpverlening aan installateurs in het rampgebied.

Langs de wegen huizen stuk, gevels weggespoeld, daken schots en scheef. Wie denkt er aan herstel van elektrische installaties? Dit prozaïsch begin zou een inleiding kunnen vormen van een verhaal, waarin veel ellende wordt geschilderd, maar waarin nog meer verdriet en ellende wordt verzwegen.

Het Hulpcomité Electrotechnische Bedrijven weet, dat de installateurs in het getroffen gebied zo spoedig mogelijk aan de slag willen. Het water heeft hen niet overwonnen. Het comité wil daarom vooruit, wil hulp verlenen. Vandaar dat wij ons willen bepalen tot meer zakelijke mededelingen.

Na het verzoek om medewerking voor hulpverlening, hetwelk het comité heeft gericht aan alle organisaties op electrotechnisch terrein en na de oproep aan alle installateurs om hulp te verlenen aan getroffen collega's en zich daarvoor te melden, is het comité voortgegaan met zijn voorbereidende en oriënterende werkzaamheden. Een der leden is begonnen met een, als wij het zo mogen noemen, „proef” voor hulpverlening.

Besprekingen zijn gevoerd om de te verwachten moeilijkheden te bestuderen en middelen te beramen, deze bij voorbaat tot oplossing te brengen of tot een minimum te beperken. Het comité is er zich van bewust, dat het hierin nog niet volledig is geslaagd. Integendeel, door de besprekingen en de nog jonge ervaring komen steeds meer moeilijkheden naar voren. Wie heeft er aan gedacht, dat misschien in sommige plaatsen of streken van woonarken of barakken gebruik moet worden gemaakt om monteurs onder te brengen. De schade aan huisinstallaties werd vanaf het begin niet licht opgenomen. Gebleken is nu reeds, dat de installaties van huizen en boerderijen, die langer in het water hebben gestaan, geheel moeten worden vernieuwd. De hulpverlening zal straks omvangrijk

moeten zijn! Bij deze moeilijkheden, die opgelost moeten worden, weet het comité zich gesteund door de achter haar staande organisaties en niet minder door de installateurs, die hun hulp reeds aanboden en zich bereid verklaarden monteurs aan de getroffen installateurs uit te lenen. Daarom zal het voornamelijk gaan. Het object van hulpverlening immers, dat het comité zich ten doel heeft gesteld, is de getroffen installateurs te helpen door uitlenen van arbeidskrachten. De plaatselijke installateur is de man, die in de eerste plaats de herstelwerkzaamheden ter hand moet nemen. Om dit zo effectief mogelijk te doen zijn hebben enkele leden van het comité besprekingen gevoerd met Prof. van Staveren. Hieruit is gevolgd contact met de stroomleverende bedrijven, die hun stroomleveringsgebied geheel of gedeeltelijk in het rampgebied hebben. Vertegenwoordigers van die bedrijven hebben hun ervaring en inzicht aan het comité medegedeeld. Een vertrouwelijke bespreking, die nog meer moeilijkheden aan het comité in het vooruitzicht heeft gesteld, maar die tevens geleerd heeft, dat door samenwerking veel kan worden bereikt.

Een der bedrijven bleek bezig te zijn om een inventaris op te maken en gegevens te verzamelen, opdat daaruit conclusies kunnen worden getrokken voor een zo snel mogelijk herstel. Een ander bedrijf had alle installateurs in kennis gesteld van het bestaan van het hulpcomité en geadviseerd zich tot dit comité te wenden, indien hulp nodig zou zijn. Lofwaardige acties! Het voornaamste resultaat was evenwel, dat de bedrijven bereid bleken gegevens te verstrekken, zonder welke het comité niet voldoende efficiënt kan werken.

Van deze toezegging zal het comité een dankbaar gebruik maken. Het zal zijn werkzaamheden met onverminderde kracht voortzetten en hij, die zich secretaris ervan mag noemen, zal u min of meer regelmatig op de hoogte houden.

M. J. van Gils,
Secretaris.

MEDEDELING VAN DE

FEDERATIE VAN
ELECTROTECHNISCHE
WERKGEVERS
ORGANISATIES

Secretariaat: Mauritskade 45,
's-Gravenhage, tel. 110585

Ongepaste „hulpverlening”

Een handelaar in het Zuiden plaatste in diverse bladen een mededeling dat aan getroffen in de watersnoodgebieden, van wie de radio of stofzuiger tengevolge van de overstromingsramp verloren is gegaan of onherstelbaar is beschadigd, algehele ontheffing werd verleend van alle nog lopende financiële verplichtingen uit huurkoop of koop op rekening.

Zo gezien een nobele geste. Een gebaar, zoals door velen is gemaakt onder de eerste indruk van de ramp.

De advertentie verscheen echter in de bladen van 18 en 19 Februari, dus meer dan 2 weken na de ramp, toen de eerste heftige impulsen wat waren geluwd. Evenwel: *bij onderzoek bleek, dat deze handelaar geen enkele vordering had op getroffen in het rampgebied!*

Er zijn nu twee mogelijkheden: deze handelaar is niet goed bij zijn verstand (wat wij zeer beslist niet aannemen) óf hier is op een hoogst ongepaste wijze reclame gemaakt door iets weg te geven, wat men zelf niet heeft!

Helaas moeten wij het laatste aannemen. Het getuigt van een misselijke mentaliteit.

Verder commentaar laten wij achterwege.

De N.V. Industria, Rotterdam, verzoekt ons nog uitdrukkelijk te melden, dat haar stands niet alleen te vinden zijn Vr, 235/37, doch evenzeer in de Pr. Bernhardhal 1031/33, alwaar met name de waterdichte materialen en armaturen geëxposeerd worden.

ELECTRO RADIO MERCUUR

VEERTIENDAAGS VAKTECHNISCH TIJDSCHRIFT

met de mededelingen van:

Bedrijfsorgaan Electrotechnisch Ambacht en Detailhandel
Mauritskade 45, 's-Gravenhage - Tel. 01700-110585

Federatie van Electro-technische Werkgeversorganisaties
Mauritskade 45, 's-Gravenhage - Tel. 01700-110585

Nederlandse Vereniging van Electro-technische Werkgevers
Mauritskade 45, 's-Gravenhage - Tel. 01700-110585

Nederlandse Kath. Bond van Electro-technische Werkgevers St. Antonius
Ten Hagestraat 13, Eindhoven - Tel. 04900-4425

Nederlandse Electro-technische Winkeliers Organisatie
Mauritskade 45, 's-Gravenhage - Tel. 01700-114876

Nederlandse Vereniging van Neon Installateurs
Mauritskade 45, 's-Gravenhage - Tel. 01700-110585

Stichting Centraal Instituut voor de Stofzuigerhandel
(Cistofa)

Afd. Detailhandel
Mauritskade 45, 's-Gravenhage. Tel. 01700-114876

Nederlandse Vereniging van Nettenbouwers
Mauritskade 45, 's-Gravenhage - Tel. 01700-110585

Mededeling

van de Vereniging van Electriciteitsbedrijven, Utrechtseweg 210, Arnhem

Wijziging in de erkenningsregeling voor installateurs

Wegens de opheffing van de vakgroep Electriciteitsbedrijven en van de ondervakgroep Electrotechnisch Installatiebedrijf zijn de werkzaamheden met betrekking tot de erkenning van installateurs overgenomen door de Vereniging van Electriciteitsbedrijven te Arnhem, Utrechtseweg 210, resp. het Bedrijfsorgaan Electrotechnisch Ambacht en Detailhandel (BAD) te 's-Gravenhage, Mauritskade 45. De desbetreffende wijzigingen in de REI-1950 zijn vermeld in een wijzigingsblad, dat voor bezitters van een exemplaar van de erkenningsregeling gratis verkrijgbaar is bij de electriciteitsbedrijven die deze regeling hebben ingevoerd.

HALFJAARLIJKS MARKTOVERZICHT

Slot van pag. 112

Prins Bernhard en de middenstand

Een tweede ontegenzeggelijk goede gedachte van het Jaarbeursbestuur was: door middel van een speciale „jonge middenstandsdag” de belangstelling van de middenstand voor de jaarbeurs te stimuleren. Uiteraard kon de groep slechts beperkt blijven (een honderdtal jongelui was er bij elkaar). De eeuwig-jonge middenstands-expert Jos ten Berge gaf de jongelui een lesje in het bezoeken van de Jaarbeurs, waarna Prins Bernhard, die 's morgens reeds de naar hem genoemde hal had geopend, hen aan de lunch een hart onder de riem stak. Met nadruk wees Z.K.H. er op dat de grote betekenis van de middenstand mede lag in de zelfstandigheid en vrijheid van de kleine ondernemer. Met alle behoud van die zelfstandigheid en vrijheid is toch een sterke organisatie van de middenstand nodig om de grote problemen welke de tegenwoordige tijd stelt, ook voor die middenstand, aan te kunnen.

Eigen baas zijn vereist in de huidige tijd voor alles een grote mate van vakkennis en bekwaamheid om zaken te doen - daarmee zag Z.K.H. ook nu nog een goede toekomst voor de zelfstandige middenstand liggen.

Voor de aanwezige jonge middenstanders was deze toespraak van Prins Bernhard zeker het hoogtepunt van hun Jaarbeursbezoek.

AEG

Magnetophon



De meest volmaakte tape-recorder

N. V. ELECTRICITEITS MAATSCHAPPIJ AEG
AMSTERDAM - C. / TEL. 45212 (6 lijnen) / FREDRIKSPLEIN 26

Voor veilige installaties



5/8"

POLIVOLT ISOLERENDE installatiebuis is eveneens goed-gekeurd in een reeks buitenlandse staten. In de maten 1/2" t/m 1 1/2" voorradig bij de erkende electro-technische Groothandel.

Een product van

POLVA-NEDERLAND

DOOSTERBEEK (HOLLAND)



Bezoekt onze Jaarbeursstand terrein Croeselaan, Hal M. 109-111-113-
Wij demonstreren de verwerking.

Voor een perfecte installatie uitsluitend

„VOSSLÖH“-schakelmateriaal



Alle typen uit voorraad leverbaar bij:



FRAAY & KORPER

AMSTERDAM-C. — SINGEL 422-424 - Telefoon 35805-38304

De nieuwe vierkante
wasmachine nr. 75

Klein van afmeting,
groot in prestatie.



Geruisloos lopend precisie-oliebaddrijfwerk. De Miele Nr. 75 waarborgt eveneens het bij alle Miele-wasmachines spreekwoordelijk geworden ontzien en sparen van het tegenwoordig zo kostbare wasgoed, waardoor de nr. 75 in korte tijd zichzelf betaalt.

Miele's Wasmachines Maatschappij N.V.
Industriegebouw Rotterdam Goudsesingel 92

Helaf - LEIDEN

Tel. (K 1710) 26792-20001 (b.g.g. 31188-31735-23893)

Fabriek van gepantserde industrie-stopcontacten

10 - 15 - 25 - 60 - 100 - 200 Amp.

Een keur van 150 modellen, passend op ieder gangbaar merk (bijv. op AEG, HH, WALTHER, SOCOME, DIN, MIKULKA).

Onze geïllustreerde, 4-talige PRIJSCOURANT 1953 biedt U nieuwe verrassingen in de vorm van nog meer types (in gietijzer en silumin), nog scherpere prijzen, nog gunstiger superkortingen.

Vraagt monsters: Uw grossier heeft ze in voorraad.

Bezoekt onze permanente stand no. 261

Bouwcentrum - Rotterdam

Het
nieuwste !

Tikkende
electrische
pendules



Omschakelbaar
220-110 volt